

2018 建築文化月參訪活動

【駁二倉庫群、貿易商大樓、棧貳庫】



主辦單位：社團法人高雄市建築師公會

公共事務委員會

活動時間：107 年 12 月 23 日(星期日)

行程表

時 間	區 間	地 點	內 容
09:20-09:30	10min	駁二典藏餐廳	報到
90:30-10:30	60min	駁二典藏餐廳	開場/駁二整建過程介紹 簡報:許家彰建築師
10:30-11:40	70min	大義倉庫區解說參訪	導覽：許家彰建築師
11:40-12:10	30min	自由參觀	
12:10-13:40	90min	午餐(駁二典藏餐廳)	高雄市鹽埕區大義街 2 號
13:40-13:50	10min	13:40 集合 14:50 出發 13:50~14:20 (30 min) 步行前往貿易商大樓	沿途導覽：張守真老師 認識高雄之美～從高雄 第一個火車站高雄港站 到駁二藝術特區。
14:20-15:20	60min	貿易商大樓參觀	導覽：劉金昌建築師
15:20-15:30	10min	步行前往棧貳庫	
15:30-16:40	70min	往棧貳庫參觀	導覽：劉金昌建築師
16:40-		活動結束、自由參觀	

※駁二典藏餐廳 (地址:高雄市鹽埕區大義街 2 號，電話 07-5211936)

網址 <https://artouch.com/food/>

<交通資訊>

◆自行開車

【從大義街方向進入】行駛國道1號下中正交流道，沿中正路至中山路左轉，五福路右轉直行，過五福橋(愛河)至大義街左轉到底即可抵達，車程約20分鐘。

◆搭乘大眾運輸工具【捷運】

橘線「鹽埕埔站(O2站)」1號出口，沿大勇路向南步行至駁二藝術特區 再左轉走到駁二大義倉庫即可到達。

◆搭乘大眾運輸工具【公車】

建國幹線(88)、56、五福幹線(50)、33、11、219、214、0南
「捷運鹽埕埔站(五福四路)」下車，步行約8分鐘。
「大智路口」下車，步行約5分鐘。

◆公園路公有停車場

公園路、大義街口處



<午餐明細>

號次	姓名	午餐	號次	姓名	午餐	號次	姓名	午餐
1	史曜齊	素食	23	歐晉宏	肉醬	45	許善祐	明太子
2	鄭雅惠	素食	24	潘忠明	肉醬	46	林皓倫	明太子
3	李永祺	明太子	25	潘正山	明太子	47	黃玲瑛	明太子
4	曾沛緝	明太子	26	蔡智充	肉醬	48	吳德友	肉醬
5	吳玉祥	明太子	27	鄭純茂	肉醬	49	吳奇峰	肉醬
6	郭正一	肉醬	27	盧富光	明太子	50	吳孟慧	明太子
7	郭炳宏	素食	29	許聰英	素食	51	趙海青	明太子
8	陳顯測	明太子	30	黃振祥	肉醬	52	陳朝舜	肉醬
9	黃元亨	明太子	31	沈素琳	明太子	53	鍾碧珠	明太子
10	李豐春	肉醬	32	黃于珊	肉醬	54	黃鳳花	肉醬
11	黃元璋	明太子	33	劉韋伶	明太子	55	尤成榮	明太子
12	黃連進	素食	34	張志豪	肉醬	56	謝鎮陽	肉醬
13	盧佩吟	明太子	35	陳雍顯	肉醬	57	呂宗修	明太子
14	簡毓慶	明太子	36	林川淵	肉醬	58	陳瓊鈴	肉醬
15	李三慶	明太子	37	吳秋萍	明太子	59	龍秋玲	明太子
16	陳朝舜	肉醬	38	孫玉琴	明太子	60	羅必達	明太子
17	黃秀文	明太子	39	孫麗美	明太子	61	陳美慧	明太子
18	林川淵	肉醬	40	陳琦玲	明太子	62	陳育群	肉醬
19	廖慧萍	肉醬	41	黃慈薇	明太子	63	侯佳伶	明太子
20	許明吉	明太子	42	劉月裡	明太子	64	張守真	肉醬
21	許聿庭	素食	43	張雅鈞	明太子	65	許家彰	明太子
22	許威琳	明太子	44	張芮瑄	肉醬	66	詹素秋	肉醬

< 導覽簡介 >

高雄駁二藝術特區 倉庫群建築整修工程 許家彰建築師

高雄駁二藝術特區自 2002 年啟用以來，短短十年間迅速發展，建立起國內展演場所高知名度。現今上網搜尋可發現：網路上充滿各式各樣有關駁二藝術特區主題的網誌介紹與部落格分享，誰能料到曾經是密閉昏暗、門禁森嚴的港埠倉庫，經過閒置數年的傾倒頹壞及雜草叢生，能轉變成今日的藝術展演場域？

場域空間氛圍

自 2010 年我們在駁二藝術特區的第一個案子—堀江街九號華南銀行倉庫整建時，即體認到駁二藝術特區整體空間氛圍的重要課題。記得於基本設計階段，我們興沖沖提出了包含開窗方式及外牆色調變化的多組立面方案供業主參考，然而對於最終採納的灰暗保守外觀有些失望；在一段時日後



反觀發覺：在周圍充滿同質氛圍的歷史空間場域中，建物整建後的灰暗保守應被解讀為對於環境的內斂含蓄。自此我們開始試圖放下對於設計求新求變的企圖，壓抑對於設計表現的野心，甚至到自行車倉庫(2012 年完工)及蓬萊 B3B4 倉庫(2013 年完工)整建時，我們儘可能地不修補外牆，完整保留了剝落水泥粉刷及美麗風化紅磚的原貌，隨著一棟棟舊瓶新酒的倉庫整建完成，提供了新穎完善的展演設備之餘，仍能維持駁二藝術特區場域空間的整體氛圍。而今駁二藝術特區版圖範圍擴大，提供的服務機能自原本靜態展示，進一步轉變為動態展演、實驗劇場、餐飲商店等複合機能，各式配合機能的開窗變化將使場域空間的整體氛圍控制更具挑戰。

整建設計的應變性

於高雄駁二藝術特區倉庫整建的主要設計課題，在於面臨展演檔期時間壓力之下，必須提供一套可應變的設計方案。港埠倉庫的撥用涉及各機關單位間的協調溝通，今日駁二的迅速崛起及擴展，主因於高雄市政府文化局的積極協調



撥用並迅速安排展演進駐，昨日的閒置倉庫迅速轉化為今日的展示館，民眾經常獲得新展演場域的驚喜。同時開館首檔與常設展演往往不同，以堀江街 7 號倉庫

(2011 年完工) 為例：首檔為原武典特展，接續為青春設計節展場，展後空間改設為藝術商店，最終設定為 R&H 辦公室，因此整建設計必須能滿足此多變的使用機能。

結構補強的必要性

幾乎所有舊建物活化再利用，皆須面臨建築結構的課題。早期倉庫的機能單純，雖然結構對稱但因成本考量致使構件尺寸低限；而今空間再利用為複合用途，幾乎皆須採用擴柱擴樑等結構補強手法處理。另外老舊倉庫常見的木樑結構，採用拆舊換新(B3B4 倉庫)、部分保留(C4 倉庫)、整理維修(C5 倉庫)等整建策略，對於結構系統而言產生新舊構材介面的複雜課題。



建築設備的調適性

倉庫整建的另一重要課題為建築設備的調適功能。以大義 C6C7 倉庫(2013 完工)用電規劃為例，常駐型商店與規劃特展型的倉庫整建，該採用契約抑或表燈用電設定，就是一項影響日後營運成本的重要考量。空調系統的效率及噪音，對於 B9 實驗劇場而言，直接影響其演出品質。大多數進駐展出的團體均自備展示燈具，因此倉庫整建僅須留設基礎照明即可，但須預估各式展示用電需求。諸如此類的重要建築設備規劃，加上前段敘述的多變使用機能，端賴於我們團隊中整建經驗豐富的專業技師群來規劃。

駁二倉庫群的展望

藝術文化的發展是需要長期及緩慢紮實的積澱，絕非趕集式的推動與曇花一現式的投入，閒置空間的發展，在與其緊密相連的歷史脈絡和社會藝術文化發展結構中，有著無法強制驅策與快速決斷的脆弱性及危險性，因此，如何避免閒置空間再度被閒置以及變相成為支配操控下的異質空間，其在地民眾的需求與相關政策的支持推動，未來成為駁二倉庫群再利用發展的重要關鍵。



乘輕軌或散步遊高雄港「駁二」、「棧貳庫」、「哈瑪星」高雄驛

張守真 107.12.09

一、拆除高牆 揭開高雄港的神秘面紗

高雄港於 1993 年（民國 82 年）曾為世界第 3 大貨櫃運輸港，2017 年（民國 106 年）為世界第 15 大貨櫃運輸港，有著如此偉大歷史紀錄的世界大港高雄港，之前和外界是隔離的，以一道高高的鐵牆，把高雄港的繁華與民眾的平凡生活隔絕開，每天行經高雄港的市民，看不到海港的萬般風貌，直到謝長廷市長（1998-2005）拆除高牆後，被揭開神秘面紗的海港，終於和民眾的生活有了親密的接觸。

目前，來自各地的光觀客也聞風而來，因為，很多人都聽說「高雄港不一樣了！」民眾可以沿著波光粼粼的海港散步、騎腳踏車，還可以看到又高又大的貨櫃輪、各式各樣的遊艇在港灣碼頭來來去去，更可以搭乘安靜的輕軌列車來港灣旅遊。而且百年的舊港區老倉庫也被一一打開，轉型為寬敞的空間，成了文創、餐飲，及藝術展覽的園地，遊客乘坐輕軌列車可「在駁二大義」站下車，先從「駁二」大義倉庫群開始遊逛，再往大勇、蓬萊倉庫走走，最後到達「哈瑪星」終點站，沿途道路寬廣平坦，視野開闊，不必擔心急駛而來的汽車，成功創造港區的旅遊，可以和遊港的歡樂遊輪上的遊客打招呼，也可以和停泊在岸邊靜止不動的巨型貨輪，來個親密合影，充分體驗世界大港的磅礴氣勢吧！。

二、「駁二」名稱的由來：

「駁二」名稱的由來：自日治時期開始，臺灣的農業產品就非常豐富，南臺灣盛產蔗糖和稻米，然而米糖產品最怕風吹日曬，不但要用麻布袋裝盛，還要先儲存在倉庫裡，所以搭建了很多的大型倉庫，又因為米糖外銷，因東南亞國家競爭激烈，獲得的利潤低，而大型貨輪停靠港口的費用卻極高，為了減低成本，所以這些米袋、糖袋都是用小船運送到停在航道中間的大型貨船，再外銷出港。

「駁」字則有卸載貨運之意，因緊鄰港內第三船渠，以利散裝貨船卸載貨物，依照倉庫編號，命名為駁二，所以「駁二」就是指要坐接駁船出港的貨物倉庫，這麼多大倉庫就是儲存這些外銷的農產品，遊客走在一棟又一棟的巨大倉庫群中，就能想像得到當時在高雄港進出的貨物應該是滿坑滿谷，它會成為世界大港絕非浪得虛名，除了米和糖的外銷，後來臺灣工業發達經濟起飛後，還有更多的外銷商品如電視機、電冰箱、電風扇等皆為出口主要產品，直到臺灣產業大量外移，高雄港運輸也跟著漸漸受到重大影響，高雄市政府、臺灣港務公司力圖開創「駁二」特區，以提振新產業。

三、「棧貳庫」賞海景 喝咖啡

位於鼓山區七賢路底、高雄港 2 號碼頭的「棧貳庫」，原為日人於 1914 年（大正 3 年）在新濱町岸壁興建之磚牆瓦頂單層小型倉庫，用以儲存、輸運砂糖為主，迄今已有 104 年歷史。太平洋戰爭末期（1944-1945），曾遭受美軍轟炸。1962 年（民國 51 年），國民政府以鋼筋混凝土柱、力霸鋼筋屋架及磚牆重建，倉庫內並未架

設任何支座，呈現大跨距空間之規模與壯觀，深具有建築史及技術史上之意義，如今從地景與老倉建築，仍能看出其原扮演之鐵路轉海運的樞紐角色，見證臺灣經濟蓬勃起飛的榮景，高雄市政府於 2003 年（民國 92 年），公告為歷史建築。當夕陽西下，晚風習習的時刻，走個回頭路到新開幕「棧貳庫」走走，面海的廣場上有很多空著的坐椅，等著遊客來看海，如果怕熱就躲進有冷氣空調的倉庫裡吧，坐在面海的大片落地玻璃窗前，一樣可以看高雄港景色，還能喝咖啡，來個甜美下午茶。

到了夜晚華燈初上，「棧貳庫」就更迷人了，港區景色被路過船隻的燈光暈染得五顏六色，遠處亮著金黃燈光的旋轉木馬就更讓人著迷了，這是哪個童話故事的美麗港灣啊？

四、「哈瑪星」是外星球嗎？是日文「濱海鐵路線（濱線）」的譯音 Hamasen

（一）1908 年（明治 41 年）開始築港工程：

1.分三期逐步施工：

- （1）第一期（1908-1912），水深達 9 公尺，可航行 3,000 噸輪船；
- （2）第二期（1912-1937），可航行 5,000 噸輪船；
- （3）第三期（1937-1945）因 1937 年（昭和 12 年）「蘆溝橋事變、七七事變」、明治 16 年（1941）「太平洋戰爭」後，戰事不斷，軍事費用不斷膨脹，高雄港工程進展遂告暫緩。

2.利用築高雄港進行填海造地的「新生地」：

- （1）1904-1907 年，利用縱貫鐵路選定以打狗港為終點站，又打狗停車場（火車站）急需往南遷移等因素，乃借用港內挖掘的泥沙，填海造地，一方面填築打狗停車場（火車站）用地，另一方面亦填海造地，建立試驗性新市街：新濱町與新濱碼頭。
- （2）配合第一期築港工程，於 1912 年建立第一新市街哈瑪星，作為行政、金融中心；配合第二期築港工程於 1912-1914 年（大正 3 年）後，又建立第二新市街鹽埕埔，作為工商業中心，引進大量商機。

4.日治初期，高雄市街中心原由旗後（今旗津）、哨船頭、哈瑪星三地構成。中期以後，市街核心亦由旗後轉至哈瑪星，再逐步移往腹地廣大的鹽埕埔，奠定鹽埕埔的繁榮。戲院（高雄劇場，1921；金鷄館，1930）、百貨公司（吉井百貨公司、「五層樓仔」，1941）等先後出現於鹽埕埔。

5.走到輕軌的終點站-哈瑪星，這個「哈瑪星」可不是甚麼神祕星球，而是日文「濱海鐵路線，簡稱濱線（はません）」的譯音。日本時代「哈瑪星」曾為西部縱貫鐵路的終點站，有兩條濱海鐵路線通過，當地居民把「はません」讀成哈瑪星，成為南鼓山的聚落地名，至今已轉型成為捷運、輕軌共構的車站。

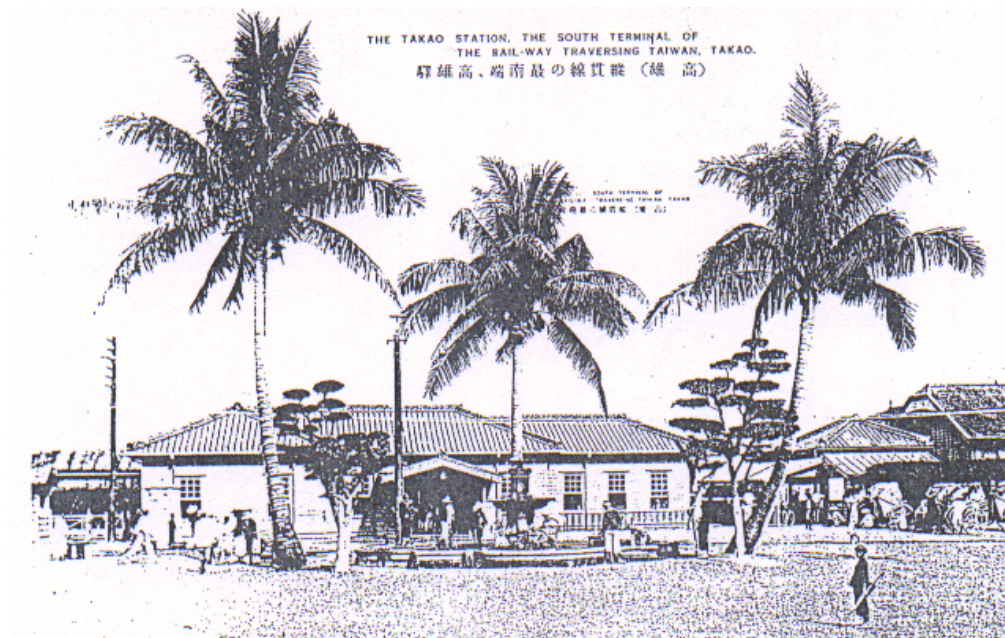
到了假日，「駁二」文化園區的人潮洶湧，整個草地上的天空，到處可見飛揚的風箏，很熱鬧，還會看到載著遊客的模型電力小火車，在廣場上繞來繞去，如今火車真的不會再來靠站了，雖然月台還在，鐵軌還在，火車卻再也不會開動了，為輕巧可愛的輕軌列車所替代，述說著高雄市的快速變遷與成

長。

這個過去被叫做「高雄驛」或「高雄港站」的舊車站，如今也只能聽聽他的故事了，遊客走進「打狗鐵道故事館」時，就彷彿躍入另一個時空，老舊的書櫃、沙發、電風扇，木桌椅、木製貨單櫃，在故事館原封不動地被保留下來，這裡就像忽然被停格的空間，遊客可能會有短暫的時空錯置，忘記自己身在何處？



1908年（明治41年），位於南鼓山，今哈瑪星，高雄市的第一個火車站。



1912年（大正元年），位於南鼓山，今哈瑪星，高雄市的第一個火車站。



原高雄驛（火車站）位於今鼓山區鼓山一路與臨海三路交叉路口東邊。



1941年（昭和16年），位於鱓港庄（大港庄），今建國二路的高雄市的第二個火車站。原鱓港庄（大港庄）居民被日本政府遷往，今高雄醫學大學東邊的新大港。目前第二個火車站建築物，暫行移往至高雄火車站之東邊，將來新站體完工後，還會再遷回原處。

一、 易商大樓歷史的變遷

本建築物自 1951 年 11 月新建至今已有 64 年，建築仍保留戰後樣貌，屬四層樓高，在老建築中屬稀有，貿易商大樓有其獨特的歷史價值及豐富的文化意涵。

貿易商大樓空間歷史的變遷有下列六階段：

- (一)春田館時期(1907-1945)：這是高雄市第一間也是相當重要的高級旅社。不過，原建築物於二戰期間炸毀。
- (二)省政府時期(1946-1954)：戰後接收至 1951 年 11 月新建今日建築樣貌，產權歸臺灣省政府所有，但使用者不明。
- (三)聯勤第二收支處時期(1954-1960)：1954 年進駐，1960 年間黃商添購得所有權，不久即撤離。
- (四)華僑商業銀行時期(1961-1965)：1961 年間向屋主黃商添租用，約至 1965 年間。
- (五)高雄市進出口商業同業公會會館：1965 年至 1978 年間。
- (六)1978 年以後：倉庫、閒置。

二、 貿易商大樓歷史價值

就歷史場所而言，日治時期今貿易商大樓所在位置是火車站前的高級旅館，呼應當時「哈瑪星」作為高雄市最重要街區的相關景觀；戰後，貿易商大樓不僅曾是哈瑪星最高建築物，基地位置因坐落高雄港站前方，因而建築本體曾作為聯勤第二收支處使用，充分代表戒嚴初期高雄港/高雄港站作為物資疏運的空間機能，後隨時代變遷轉為華僑商業銀行、高雄市進出口商業同業公會會館，皆見證戰後哈瑪星的榮景。貿易商大樓建築本體及其所在空間場域具豐富的故事性，完整表徵日治時期以來哈瑪星的歷史軌跡



修復前面觀



修復前大門



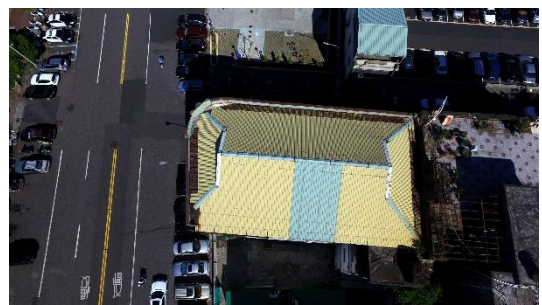
修復前室內



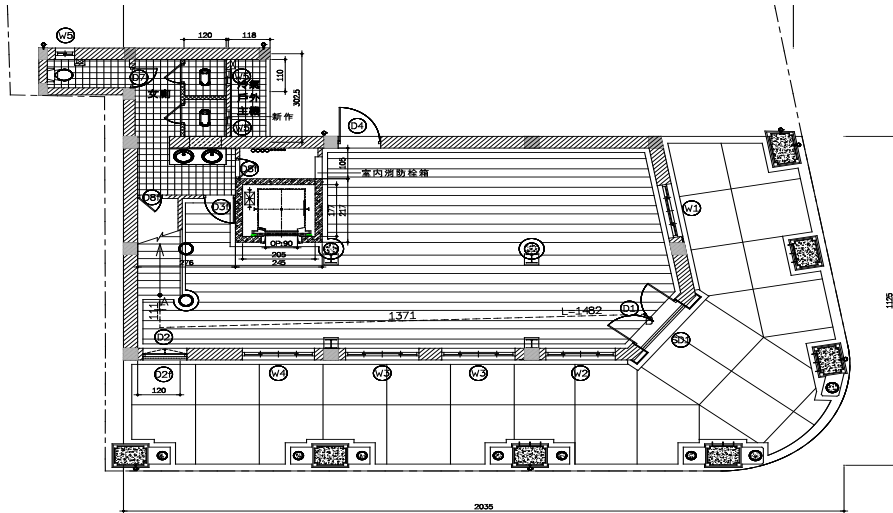
修復前樓板



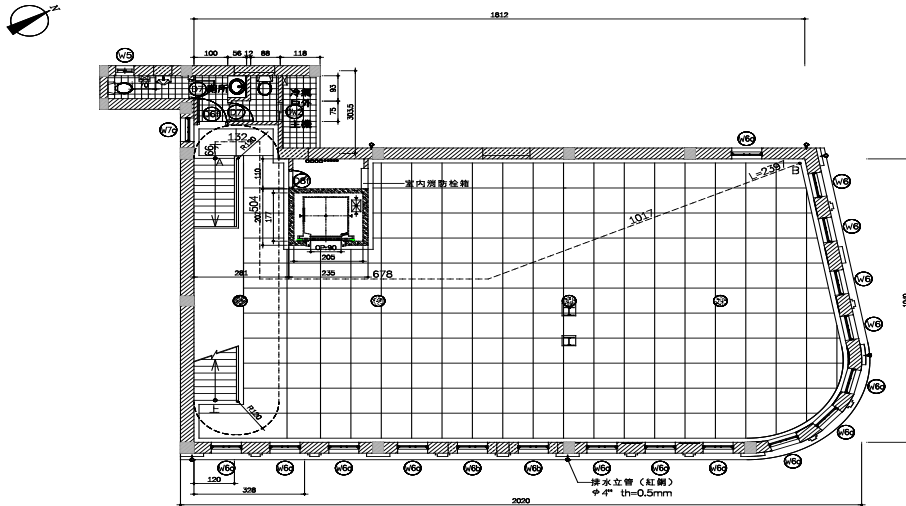
修復前屋架



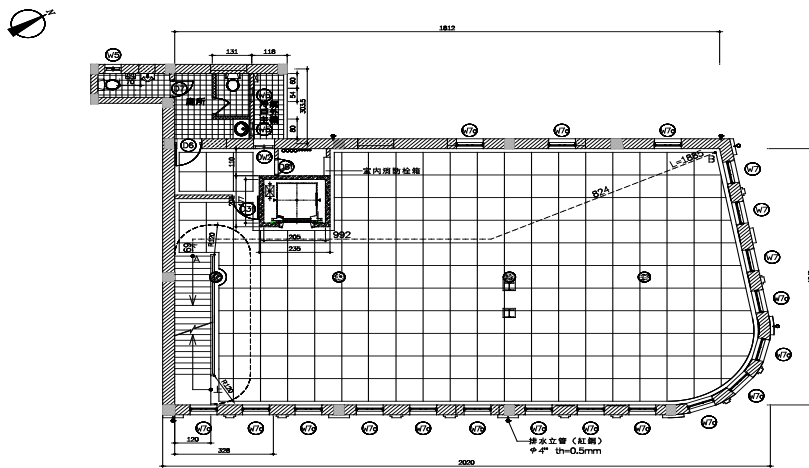
修復前屋頂



一樓平面圖



二樓平面圖



三樓平面圖



樓板補強



樓板及牆面補強



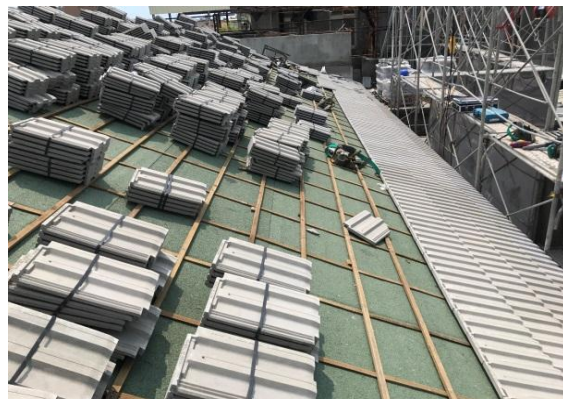
屋頂桁木垂木



屋面板



鋪防水毯



水泥瓦鋪設

棧二庫、棧二之一庫原址為日治時期第一期築港工程後所建之鋼筋混凝土倉庫群，共有四間，興建目的係作為儲存、輸運砂糖之用。二次大戰末，倉庫遭受美軍轟炸，部分損壞。高雄港務局接收後，於民國 35 年（1946）間展開修復，民國 37 年（1948）5 月完工，轉充作為港務局修繕隊辦公及福利社，部分空間則堆置港務局的物料。

民國 50 年（1961）拆除日治時期第 2 繫船岸興建的四棟倉庫，於原址上新建棧二庫（原稱 2 號倉庫）。新建的棧二庫為鋼筋混凝土柱樑搭配力霸鋼筋屋架，磚造外牆之構造。以 6 米柱間為單元，柱上架力霸鋼筋屋架，每隔一個柱間距設拉桿拉繫，屋架上置鋼筋桁條，桁條上置檜木椽條及屋面板，水泥瓦屋面。

東西立面之牆面砌築於立柱外緣，形成外側平整外觀，兩坡屋坡。初建棧二庫有 19 個約 6 米左右柱距，長度共 113.96 米，臨港面之立面（南向）立面中段橫樑以上為水平窗，水平窗以下部分由東向西的牆與鐵捲門組合。

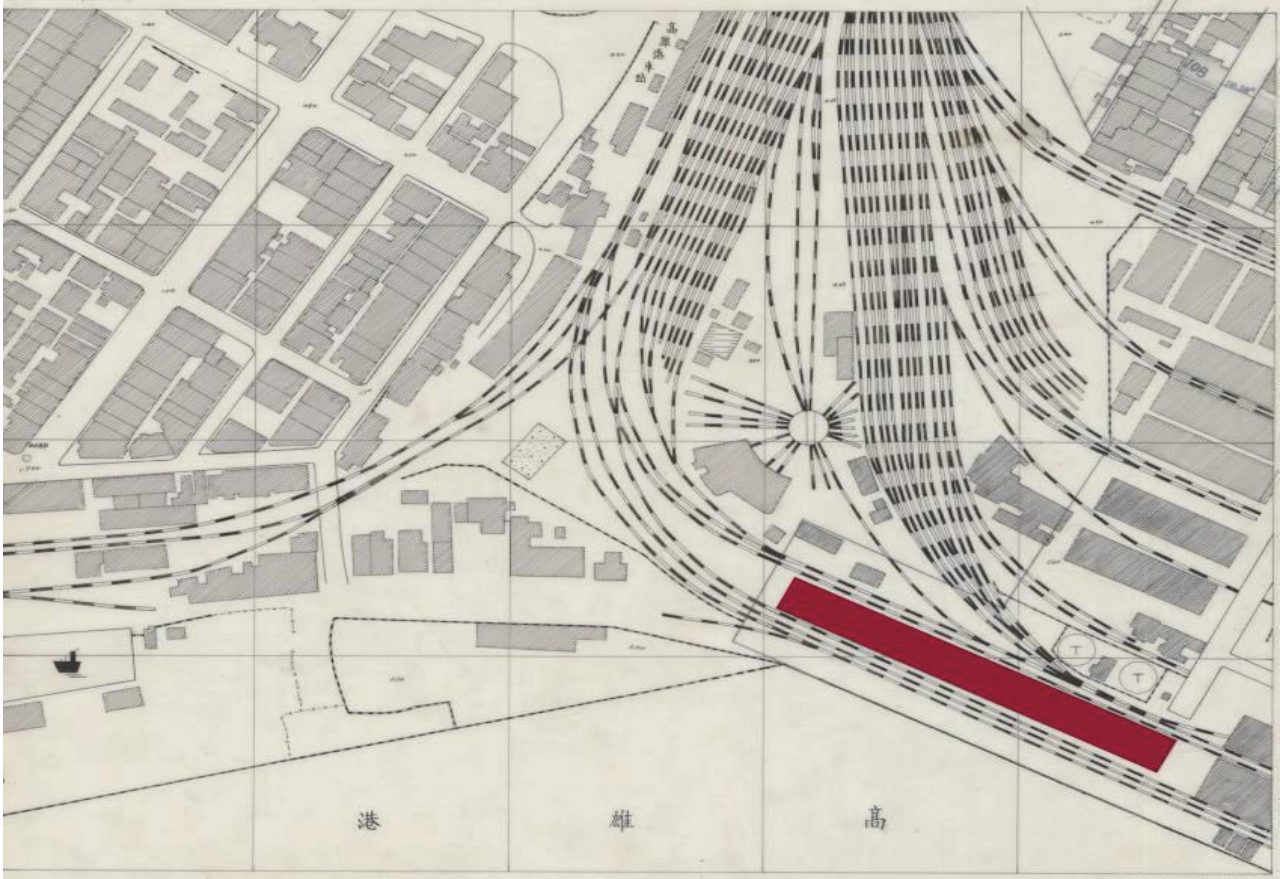
民國 59 年（1968）因倉庫容量不足，於原棧二庫位置向西擴建棧二之一庫，依現況柱距分析，此次擴建是按照民國 50 年（1961）棧二庫興建之柱距與鋼筋混凝土柱梁搭配力霸鋼筋屋架構造方式建造。共向西增建 13 個柱間距，其立面韻律關係與棧二庫相同。

現今棧二庫、棧二之一庫在東端處約短縮了 24 米，短縮 4 個柱間距。係因民國 83 年至 92 年（1994~2003）間高雄港路橋拆除與蓬萊路的開闢有關。

本歷史建築為長約 168 公尺，寬約 20 公尺，是 RC 柱樑的牆體與力霸鋼桁架組構而成，柱樑牆體是以柱間距為 6 公尺，簷高約 7 公尺，屋脊高約 11 公尺，中間有一橫樑，將牆體分上下二部份。屋頂為力霸鋼桁架，採用中央鉸鍊，是以圓鋼筋組構成三角形桁架，東西向（長向）亦以較小型三角形桁架（作桁條用）

重要文資（構造、空間方面）

1. 力霸鋼桁架
2. 外觀形貌、開口形式
3. 機房搖擺氣窗
4. 本歷史建築北側月台
5. 內部空間型態及棧二與棧二之一之隔牆



民國 59 年棧二庫、棧二之一庫位置（紅色部份）

年代	內容	方式	主要格局規模
民國 50 年開工、 51 年 5 月完工	拆除 2 號繫船岸 4 棟 倉庫，新建 2 號倉庫	新建	大通間設計，內部局部以 磚隔出單元貨倉
民國 59 年 10 月 開工	於 2 號倉庫西側增建 棧二之一庫	增建	與 2 號倉庫（棧二庫）相 同方式進行擴建，共 32 開間。

文化資產類別：高雄市歷史建築

1. 公告日期：中華民國 92 年 12 月 01 日
2. 公告文號：高市府文二字第 0920065768 號
3. 地 址：高雄市鼓山區蓬萊路 17、19 號
4. 地 號：鼓山區鼓南段一小段 61、92 地號（依高雄市政府歷史建築公告）
5. 都市計畫使用分區：第二種特定文化休閒專用區

一、修復前(大卡威公司營運時期-民國 93 年~103 年)



修復前環境



修復前情形



修復前情形



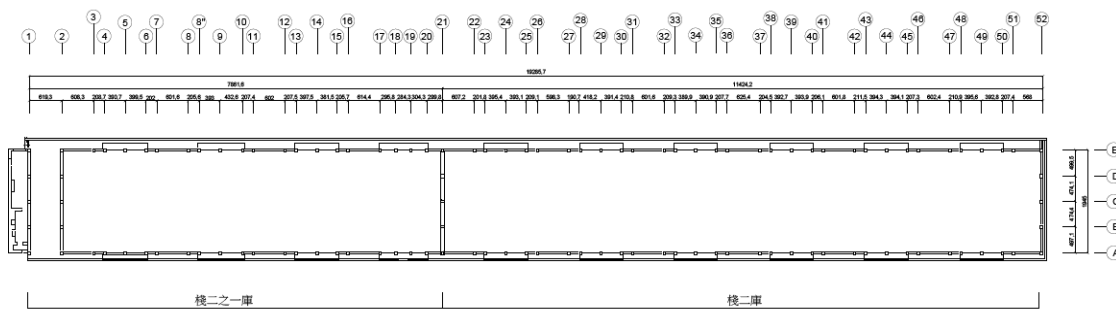
修復前情形



修復前鋼架及搖擺窗情形

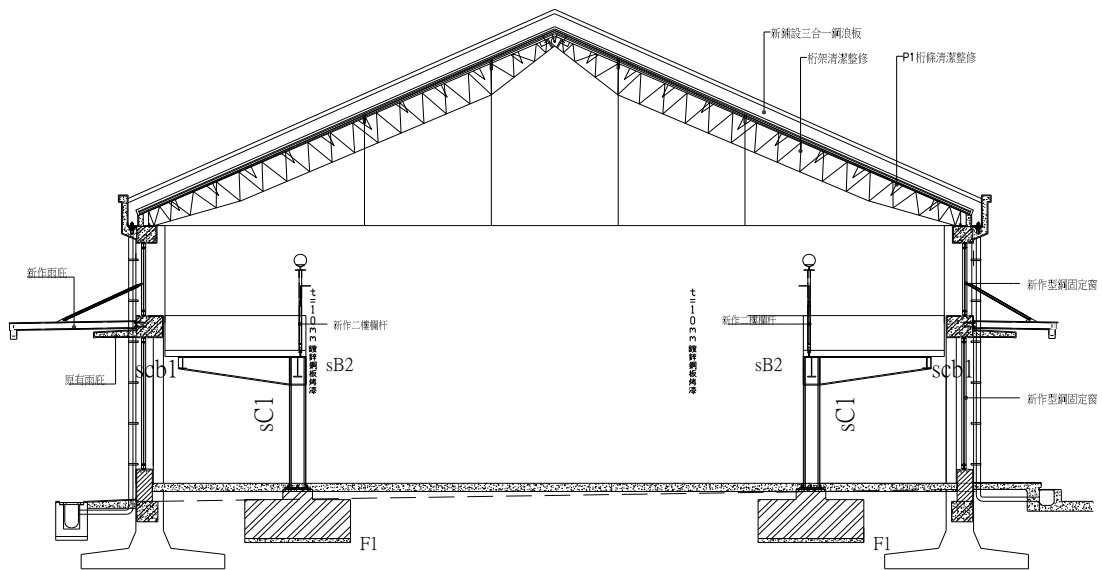
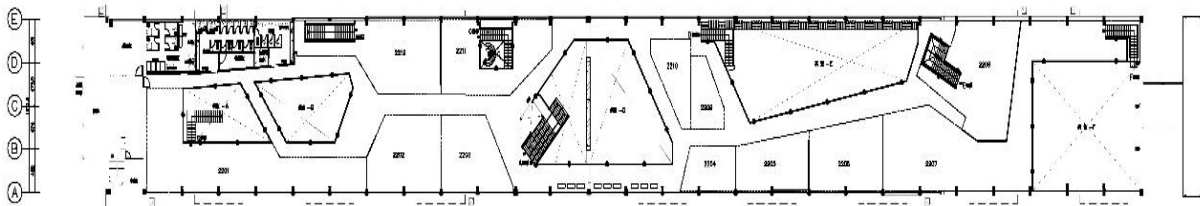
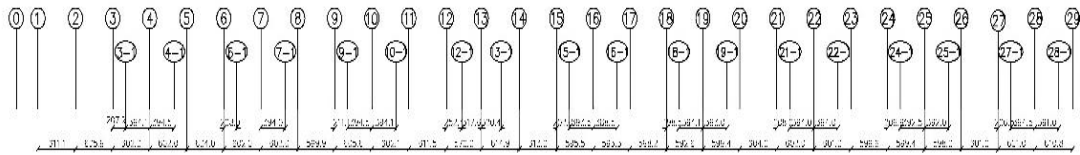
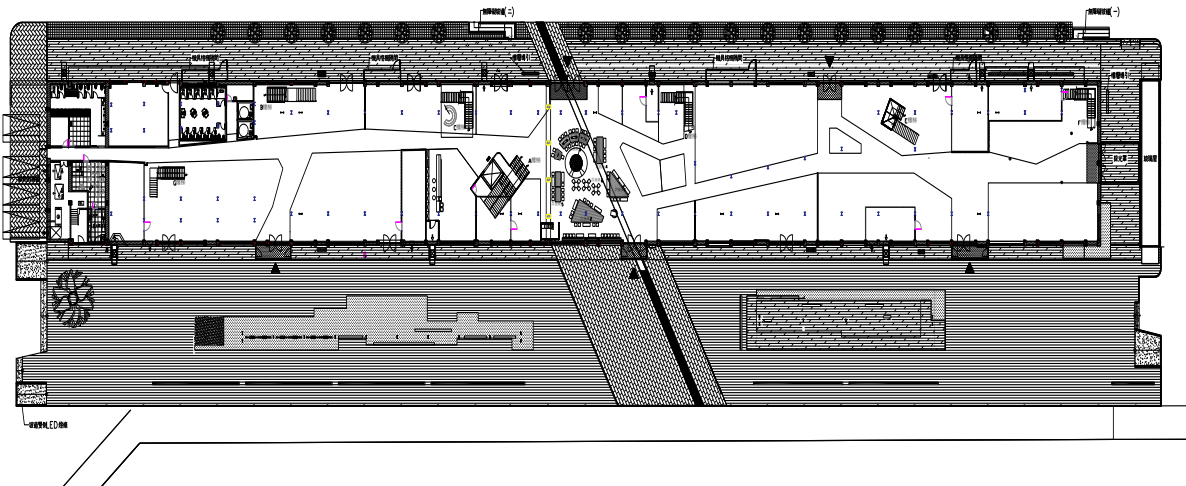


修復前鋼架情形(火燒過)



再利用活化原則

- (一) 歷史建築除修復之外再加入新用途，也使歷史建築再次顯現活力及文化功能，與駁二文創區一起帶動地區經濟建設。
- (二) 善用現有環境引駁二（蓬萊區）人潮以及本歷史建築面海的景觀優勢，創造再利用的場域。
- (三) 歷史建築的原有形貌，應盡力維持，並保有對再利用有彈性的因應。
- (四) 置入性的硬體建設，須具有可逆性。
- (五) 再利用，須對歷史建築有保護的功能，即對災害防治的對策，如火災、震災等。
- (六) 為豐富歷史建築之空間層次感，並因應高雄炎熱氣候，提供民眾舒適之室內公共空間，本計畫規劃 2 樓場域為候船親海區、文史展演區及餐飲座席區，以文創、展覽、餐飲等複合式經營模式，吸引民眾參與，並有助於永續營運，2 樓之設置係屬本歷史建築再利用之必要設施。
- (七) 歷史建築東側約有 25 公尺建築因道路（七賢三路）開通被拆除，玻璃屋係以意象復原原棧二庫之空間規模，以歷史現場重現概念讓民眾了解本歷史建築之過往，亦屬再利用必要之附屬設施。



F-F-剖立面圖S:1/100



鋼桁條整修



增建鋼構



修復後情形



修復後情形