

# 高雄市建築師公會

KAOHSIUNG ARCHITECTS ASSOCIATION

山東風情雙遺產泰山八日遊

山東 SHANDONG  
異|國|情|調



海濱都市

飽覽「碧海藍天、紅瓦綠樹」，  
青島市獨特的夢幻景致！

## 小魚山公園

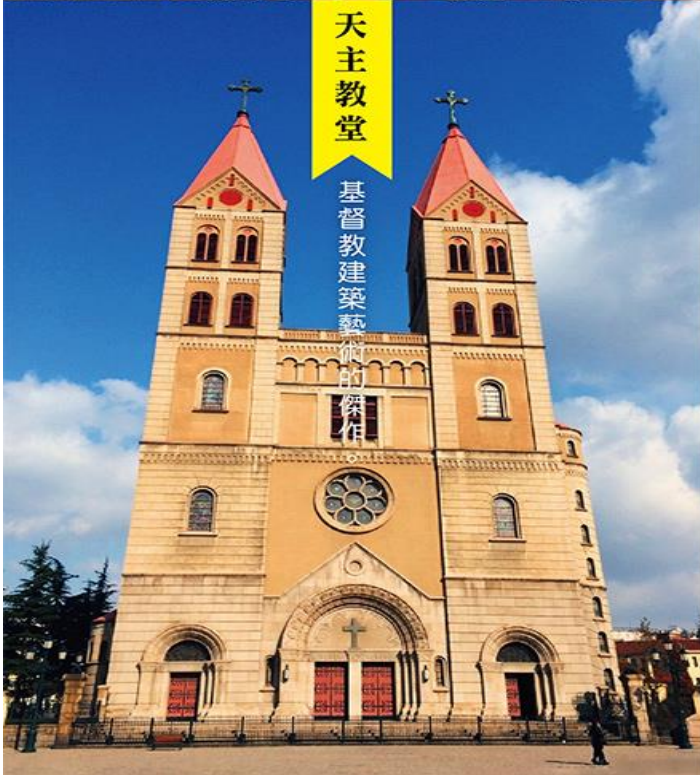
小魚山座落於青島市的南端，因靠近魚山路而得名，海拔約60多公尺，山勢不高，卻是眺望青島老城區的最佳景點。

以海為主題、充滿古典風格的山頭園林公園裡，還有大型彩繪壁畫《蒲松齡宇宙》和《八仙過海》可供欣賞。自然的美景搭配人為的藝術，讓小魚山在大自然的恩寵下，更增添了些許的藝術氛圍。



## 天主教堂

基督教建築藝術的傑作



## 青島棧橋

青島的象徵。

青島棧橋是青島海濱風景區的景點之一，是國務院1982年首批公佈的國家級風景名勝區，也是首批4A級國家旅遊區。

橋北沿岸，辟為“棧橋公園”，園內花木扶疏，青松碧草，並設有石椅供遊人憩坐，觀賞海天景色。



山東 SHANDONG  
家|家|泉|水

# 綺麗風光



### 趵突泉

#### 七十二名泉之首

為泇水的源頭，三股泉水成一線緊密排列，齊聲迸發，聲勢浩大，因此被乾隆皇帝稱為「第一泉」，同時也是濟南的三大名勝之一。乾隆皇帝順京杭大通河南下，多次經過濟南，趵突泉旁邊石碑就是御筆親題「第一泉」。現在的趵突泉公園包括趵突泉、漱玉泉、馬跑泉、皇華泉、杜康泉、瀆泉、金線泉、鶯飛魚躍等多處名泉，基本上趵突泉泉群的主要泉眼都在公園內。漱玉泉邊有宋代女詞人李清照紀念堂，公園西側有萬竹園、蓮樂園、瀆園。公園北鄰有五龍潭公園。



### 泉城廣場

濟南至山東的一道『靚麗的風景線』！

廣場位於市中心繁華地帶，與濟南多處景點相鄰，西臨趵突泉、南眺千佛山、東望解放閣、北靠護城河，視野遼闊，有濟南市的「城市客廳」之稱，更被聯合國教科文組織命名為「國際藝術廣場」。



### 芙蓉老街

老濟南的縮影

芙蓉街是一條濟南性格的老街，是濟南市的老商業街，被譽為「齊魯第一小吃街」。芙蓉街以街中美蓉泉而得名，鄰近歷代兩大府衙和貢院、府文廟及古城主幹道。金、明、清時，向是文人墨客飲酒賦詩之地。現在在濟南的老街中，芙蓉街可能是最熱鬧的。



### 大明湖

素有『泉城明珠』美譽。

大明湖是繁華都市中一處難得的天然湖泊，濟南三大名勝之一（《還珠格格》中夏雨荷與乾隆帝邂逅的地方），也是泉城重要風景名勝、開放視窗和聞名中外的旅遊勝地。大明湖景色優美秀麗，湖水水色澄碧，是國家AAAAA級旅遊景區——天下第一泉風景區的核心組成部分之一。

山東 SHANDONG  
名震古今



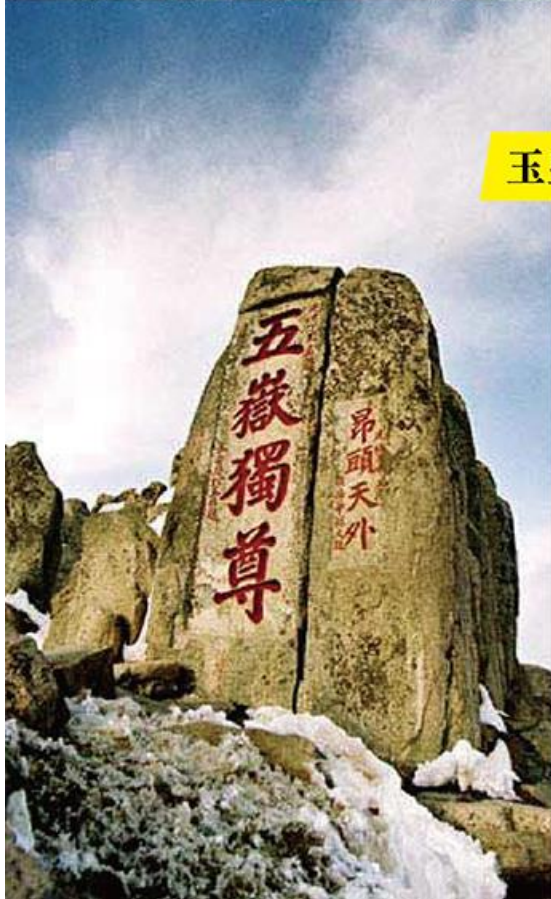
# 五嶽 獨尊

## 東嶽泰山

登泰山而小天下。  
登東山而小魯。

古稱岱山，泰山乃五嶽之首，又名岱宗，春秋時改稱泰山。自然景觀雄偉絕奇，有數千年精神文化的滲透渲染和人文景觀的烘托，被譽為中華民族精神文化的縮影。

# 泰山



### 玉皇頂



玉皇頂位於碧霞祠北面，是泰山主峰之巔，因峰頂有玉皇廟而得名。接近玉皇頂有一巍峨巨石，上面刻有「五嶽獨尊」四個大字，十分具代表性。玉皇廟前平台上聳立著一塊高大的石碑，因為通體無字，故稱「無字碑」，由頂蓋石、頂柱石和石柱三部分組成，高有4.95公尺，碑的兩側立有石碑，記載了無字碑的來龍去脈。

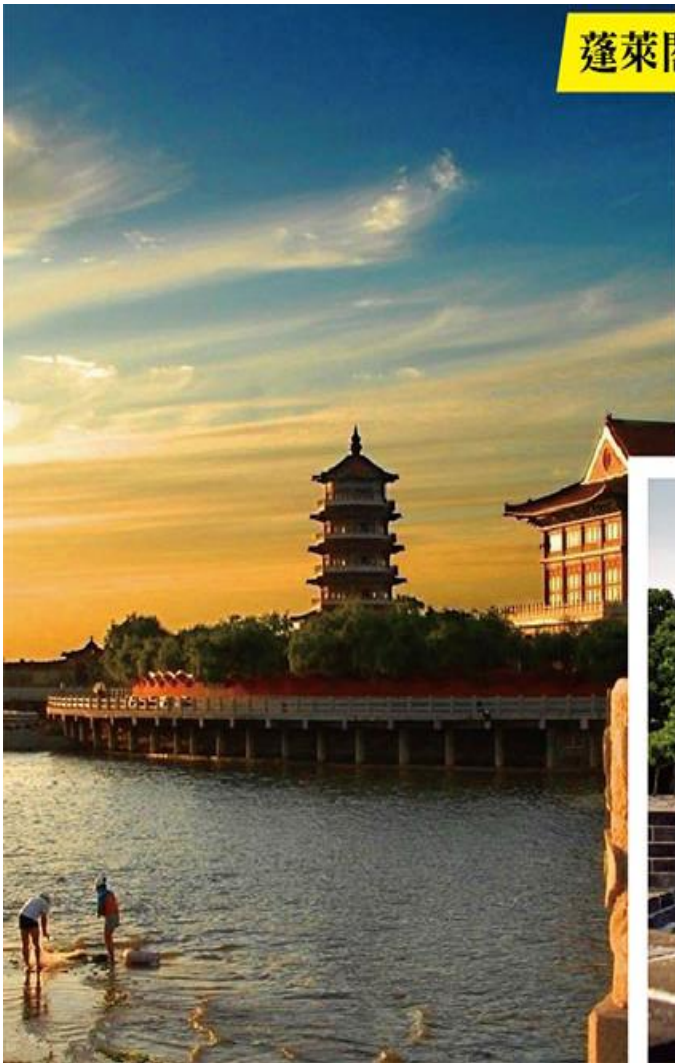
玉皇廟始建年代無可考，明代曾重修，正殿供奉玉皇大帝神像，殿前有「極頂石」，刻有道教形象文字和「泰山極頂」，並標刻了泰山海拔1545公尺，石欄周圍掛滿信徒的祈福鎖頭，香火鼎盛。極頂石西北有「古登封台」碑刻，說明了歷代帝王就是在玉皇頂築壇祭天的。

## 蓬萊閣景區

中國黃金文化特色旅遊名牌。

蓬萊閣景區位於遼東半島最北端，是國家級重點風景名勝區、全國重點文物保護單位、國家首批AAAAA級旅遊區。這裡有“人間仙境”之稱，傳說蓬萊、方丈、瀛州是海中的三座仙山為神仙居住之所，亦是秦始皇東尋求藥、漢武帝禦駕訪仙之地。

廣為流傳的“八仙過海”神話傳說，便源於此。蓬萊閣始建於北宋嘉佑六年，與黃鶴樓、嶽陽樓、天後宮、龍王宮、呂祖殿、三清殿、彌陀寺等6個單體和附屬建築共同組成規模宏大的古建築群，每年吸引著數以百萬計的遊客來此觀光旅遊。



## 曲阜三孔

世界文化遺產，至聖先師的發源地

曲阜孔廟，是祭祀中國春秋時期的著名思想家和教育家孔子的本廟，位於孔子故里、山東曲阜城內。孔廟和相鄰的孔府、城北的孔林合稱「三孔」，因其在中國歷史和世界西方文化中的顯著地位，而被聯合國教科文組織於西元1994年列為世界文化遺產之一，被世人尊崇為世界三大聖城之一。





## 八大關

青島必遊景點，滿滿異國風情

就像鼓浪嶼之於廈門，提起青島，人們首先想到的就是八大關了。這裡是青島著名的別墅區，由八條由中國關隘名稱命名之街道所組成，故名八大關，為聞名於世的旅遊療養區。在此處有多種風格迥異的歐式建築，或古樸、或典雅、或清新活潑，使得這裡是在上海外灘之外，另一個有名的「萬國建築博覽會」。



## 青島啤酒博物館 聞名世界的青島啤酒

青島啤酒博物館是德國人殖民青島時期創立，至今已超過百年歷史，1903年建廠的原址，現已轉型青島啤酒博物館。可在第一時間品嚐剛下線的原漿啤酒，用玻璃杯盛放的新鮮啤酒，泛著泡沫的金黃色澤多麼誘人，炸裂的啤酒泡沫帶來都是啤酒醇香，在這體驗與世界乾杯快意。



## 定遠艦景區

定遠艦景區位於山東省威海市繁華城區的威海港公園內，2002年由威海市港務局決定投資建設，按原貌複製北洋海軍定遠號軍艦，目前展出定遠艦、北洋海軍與甲午戰爭等內容及相關文物，是一處能感受19世紀鐵甲船艦風采的歷史景點。



## 行程特色

- ★**二大遺產**：(1).**泰山**—1987年列入聯合國教科文組織世界文化與自然**雙重遺產**。  
(2).**孔廟**—1994年列入聯合國教科文組織世界文化遺產。

★【**泰山**】—泰山是中國五嶽之首，是中華民族的象徵，是燦爛東方文化的縮影，是「天人合一」思想的寄托之地。主峰玉皇頂海拔**1,547**米，氣勢雄偉。**1987**年泰山被列入世界自然文化遺產名錄。泰山也是中國唯一受過皇帝封禪的名山。

★【**孔廟**】—孔子是世界上最偉大的哲學家之一，中國儒家的創始人。曲阜「三孔」，因其在中國歷史和世界西方文化中的顯著地位，而被聯合國教科文組織於西元**1994**年列為世界文化遺產之一，世人尊崇世界三大聖城之一。

### ※青島～異國情調·海濱都市

飽覽碧海藍天、紅瓦綠樹，青島市獨特的夢幻景緻！

**1.小魚山公園**：座落於青島市的南端，因靠近魚山路而得名，海拔約**60**多公尺，山勢不高，卻是眺望青島老城區的最佳景點。

**2.天主教堂**：基督教建築藝術的傑作，本名聖彌額爾主教座堂，始建於德國租借時期。磚石雙塔建築，鐘樓高**55**米，曾經長期是青島最高的建築物。

**3.棧橋**：青島的象徵，俗稱前海棧橋。與青島市內最繁華的中山路呈一條線，由海岸直伸入海，故有「長虹遠引」的美譽。

### ※濟南～家家泉水·綺麗風光

**1.泉城廣場**：濟南的中心廣場，是一座長方型巨型廣場，被列為濟南市城建史上的最大工程。

**2.趵突泉**：濟南“七十二名泉”之首，現代文學家老舍曾說：「濟南若沒有這泉，定會失了一半的美。」

**3.芙蓉老街**：因街中路西有芙蓉泉而得名，濟南最為古老和繁華的綜合性商業街道。

**4.大明湖**：濟南三大名勝之一，素有泉城明珠之稱，繁華都市中一處難得的天然湖泊。

### 【貼心安排】全程VIP 3排椅+CRH2 和諧號子彈列車

★品味系列舒適安排～全程VIP 3排椅

★品味系列貼先安排～升等「一等座(商務席)」，給您一趟尊爵舒適的旅程！

★品味系列貼心安排～輕鬆舒服不需自行提行李，讓您輕鬆坐列車！



## 尊榮安排VIP三排椅車型 讓您此趟大陸旅遊途中車程盡享舒適感受

如因調度問題無法提供三排椅車型  
將升級豪華45座大巴車

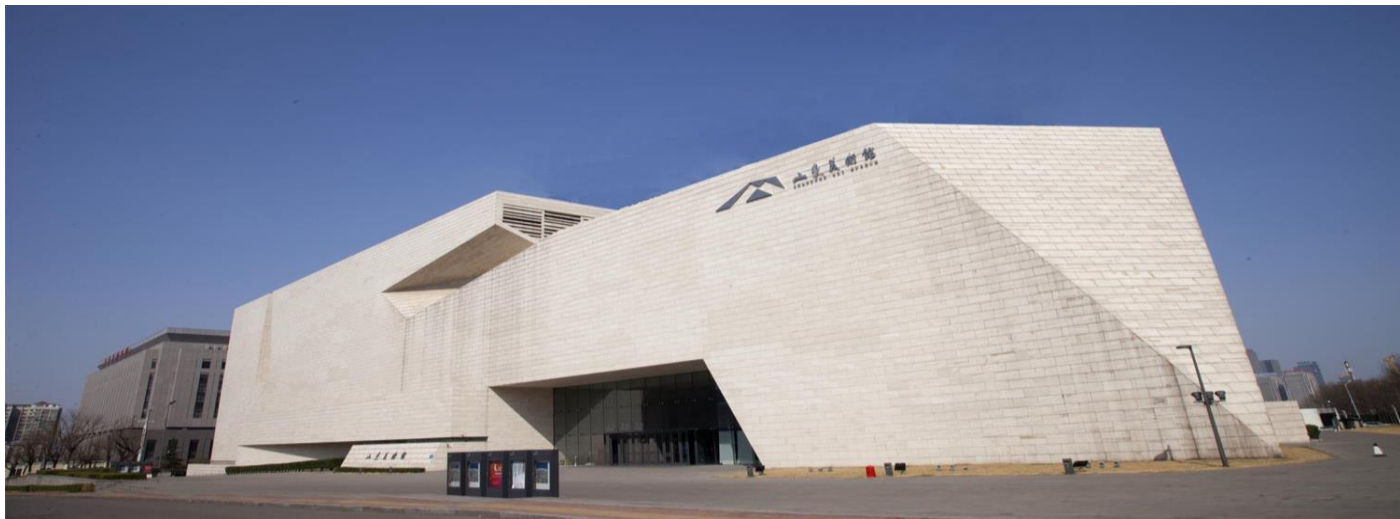


特別安排CRH2和諧號子彈列車，由濟南至青島，最高時速**250KM**，省去巴士**4.5hr**拉車之苦。車體外觀漂亮，白色流線型車體中間嵌著一條藍色【腰帶】，由**8**節車體組成，首尾兩節是帶有子彈頭型的駕駛室，車廂內寬敞明亮，整齊排列著高背軟墊坐椅。坐椅扶手上都安裝了可以調節靠背傾斜角度和坐墊長短的兩個按鈕，前後排坐椅間也預留了充裕空間，坐椅可以整排**180**度原地旋轉。讓您體驗火車旅遊的新奇感受。

(註：因每車次一等座數量有限，若遇滿座，為使行程順暢，將改訂二等座，並現場退每位人民幣**25**元，造成不便敬請見諒！)



## ★山東美術館 / 同濟大學建築設計研究院

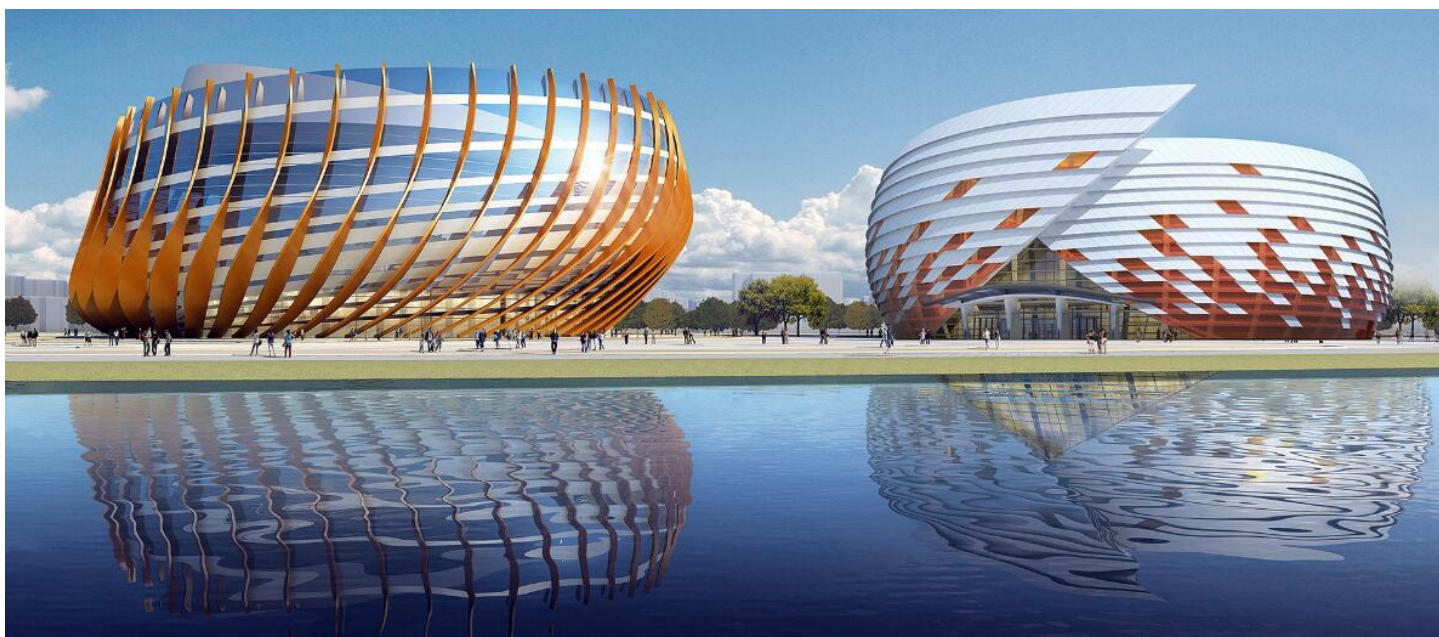


山東美術館的建設總面積 5.2 萬平方米，其中地上五層，地下一層。館內一至四層為了呼應周圍環境及濟南地理特點，美術館的建築設計確立了以山、城相依的主題，建築形體從四層的山形自然過渡到六層的方形；並在“山·城相依、泉·城相映”理念的貫穿下，場館樣式從南往北採取了退臺式形體，往北層數漸漸增高，形狀由梯形漸變為正方體；而“泉”的意象則由屋頂的天窗來體現。設有展廳 12 個，展覽總面積 19700 平方米，實際可用展線 1600 米。為了符合濟南城市向東發展的重要空間節點，位於山東文博中心的山東省美術館新館需要成為這一空間的引領者和整合者。一方面，美術館要與博物館、檔案館的方整體量以及軸線關係取得呼應，形成“品”字形格局；另一方面又要與博物館共同圍合館前廣場，形成一定長度的廣場介面。於是，設計確立了美術館主體四層、局部六層的體型特徵。

## ★青島東方影都大劇院

<http://www.wandastudios.com/zh-hans/>

青島東方影都即將於 2018 年 4 月 28 日正式開業，日前，星光島上標志性建築青島大劇院已全面亮相。青島大劇院與秀場設計靈感來自海洋中的海螺，名為“碧海銀螺”，是東方影都中最具標志性的建築。大劇院的景觀設計也源於海洋，大大小小的圓形鋪地布滿了整個場地，猶如起伏海浪激起的浪花托起了兩支海螺。景觀設計以“圓夢之旅”的主題，通過一系列的空間表達了電影人事業發展歷程的設計主線：踏上“夢想啟程”、經歷“圓夢之路”的坎坷，最終實現“群星綻放”。



### 【特別安排】 ★☆豪華海鮮火鍋☆☆★

一家明星都會來的海鮮火鍋。不同主題的房間，各種各樣的海鮮，搭配上肉類和配菜，以及餐廳的娛樂設施。讓您在大吃朵頤之後，也可以和朋友暢玩一把。轉盤海鮮火鍋，給您視覺和味覺的沖擊！

※圖片僅供參考，根據實際人數安排



【貼心好禮】 每人每天一瓶礦泉水

【購物安排】 全程無購物、無車購。

【自費活動】 全程無自費，團費通通包!!

#### 【貼心提醒】

- 大陸地區酒店常常會因官方批准星等的評比時間較長或因酒店本身不想申請星等，但其酒店的建造、服務等格局都依同星級酒店標準，遇此狀況酒店將用【準】字來代表，敬請見諒。
- 酒店2人1室的住宿安排均為2張單人床的標準房型；如需指定一大床房型，請提早告知為您服務的客服人員帶您向酒店提出需求。
- 由於大陸地區酒店均以2張單人床的房型居多；大床房的部分只能盡量為您需求、無法保證，造成不便敬請見諒。

### 參考航班

航班	地點	起飛時間	到達時間
KA-451	高雄/香港	08:00	09:25
KA-950	香港/青島	10:20	13:30
KA-951	青島/香港	14:35	17:55
KA-456	香港/高雄	18:55	20:25

如遇航空公司航班變動，本公司保有最後變動之權利。

### 行程安排

#### 第1天

高雄✈香港✈青島【信號山（遊覽約40分鐘）、八大關（遊覽約1小時）、青島啤酒博物館（遊覽約1.5小時）】

※ 集合於高雄小港國際機場，搭機經香港飛往『青島』。

上午集合高雄國際機場，搭乘班機飛往青島市，紅瓦綠樹，海天山城。有著十分出色的市政建築，如果說西部保存良好的歐洲建築帶給你的是一種古典美，那麼東部新城呈獻給你的則是現代甚至是超前的美。高挑的青島小嫵（方言對姑娘的稱呼），豪爽青島小夥會讓你體味北方人的性格魅力。

【**信號山**】原名「大石頭山」，海拔 98 公尺，總面積 63936 平方公尺。1898 年德國侵佔青島後，利用山上的有利地形，修建了一座指揮船舶進出港口的信號導向臺，因而得名「信號山」。隨著現代科學的演進，信號導向旗已被先進的導航器所取代，1987 年青島市政府將信號山增建為供市民、遊客休閒的沿海觀景公園。於此可以享受信號山四周的美景，將青島的紅瓦綠樹、匯泉灣的海景盡收眼底。



●【**八大關**】原是由八條由中國關隘名稱命名之街道所組成，故名八大關，為聞名於世的旅遊療養區。在此處有多種風格迥異的歐式建築，或古樸、或典雅、或清新活潑，使得這裡是在上海外灘之外，一個有名的「萬國建築博覽會」。

【**青島啤酒博物館**】青島的啤酒，向來以風味絕佳聞名中外，也是中國啤酒的第一名牌。青島啤酒是採用優質原料、特有菌種、以及青島當地絕妙甘甜的泉水，再加上由德國移植而來的經典釀造技術，與獨到的後熟技術精心釀製而成的，素以泡沫潔白細膩、澄澈清亮、口味醇原柔和、香甜爽口而馳名。

▲ 早餐：機上餐／午餐：機上餐／晚餐：豪華海鮮火鍋(人民幣 120)

▲ 住宿：準★★★★★凱萊酒店

## 第 2 天

(青島—威海 約 260 公里，車程約 4 小時)

青島🚗威海🚗劉公島+中日甲午戰爭博物館(遊覽約 1.5 小時)🚗威海(定遠鑑景區(遊覽約 30 分鐘))

【**劉公島**】歷史悠久，扼守京津門戶，橫踞海上，形成天然屏障，是扼守東陲海疆的軍事重地。這裡是中國近代第一支海軍依清政府北洋水師的誕生地，這裡是中日甲午戰爭的古戰場，著名的黃海海戰就發生在此。

【**甲午戰爭博物館**】甲午戰爭博物館是以北洋海軍和甲午戰爭為中心內容的紀念性博物館，館址設在山東省威海市劉公島清朝北洋海軍提督署舊址，創建於 1985 年。館名由中共中央總書記、國家主席江澤民同志題寫。該館通過文物、圖片、蠟像、沙盤、模型等展覽形式和影視手段，生動地再現了當年北洋海軍和甲午戰爭的歷史面貌。

【**定遠鑑**】位於海濱城市威海的城區繁華地帶，主體景觀為按原貌複製再現的清末北洋海軍旗艦“定遠”號。歷史上的“定遠”艦是 19 世紀工業文明的產物，因為武備強大、防護完善，一度被譽為“亞洲第一巨艦”、“遍地球一等之鐵甲艦”，見證象徵了中國海洋上一段輝煌的往事。

▲ 早餐：酒店內用／午餐：漁村合菜(人民幣 50)／晚餐：韓式料理(人民幣 80)

▲ 住宿：準★★★★★文登華璽酒店

## 第 3 天

(威海—煙臺 約 65 公里，車程約 1 小時；煙臺—蓬萊約 90 公里，車程約 1.5 小時；蓬萊—濰坊約 210 公里，車程約 2.5 小時)

威海🚗煙臺(煙臺山公園(遊覽約 40 分鐘))🚗蓬萊(蓬萊閣、水城(遊覽約 1.5 小時))🚗濰坊(楊家埠民俗村(遊覽約 1 小時))

【**煙臺山公園**】煙臺山因在山巔設烽火臺防倭寇，煙臺山和煙臺市則由此「狼煙墩臺」而得名，也是最能代表煙臺人文歷史與自然景觀特色的文物遊覽勝地，是煙臺的標誌和象徵。此地三面環海，煙臺港是山東最早開埠的通商口岸，先後有 17 個國家在煙臺設立領事，有英、美、日、法、德、丹麥 6 個國家在煙臺山修建了領事館、官邸樓、教堂等 30 幢風格迥異的歐美建築。這裡不僅具有秀麗壯觀的海濱自然風光，而且是不同歷史時期、不同性質的文物薈萃地，建築群建築風格各異，時代氣息濃鬱，保存良好，形成了煙臺最亮麗的風景線。

【**蓬萊閣**】建於宋代嘉祐年間，流傳至今「八仙過海，各顯其能」的神話據說這個故事的發生地，就在

自古被譽為「人間仙境」的蓬萊。當時，八位神仙在蓬萊閣喝醉酒後，憑藉著各自的寶器，凌波踏浪，飄洋渡海而去，留下了這則美麗的傳說故事。

【**水城**】宋慶歷二年於此建用來停戰船的刀魚寨。明洪武九年在原刀魚寨的基礎上修築水城，總面積 27 萬平方米，南寬北窄，呈不規則長方形，它負山控海，形勢險峻，其水門、防浪堤、平浪臺、碼頭、燈塔、城牆、敵臺、炮臺、護城河等海港建築和海防建築保存完好，是國內現存最完整的古代水軍基地。

【**楊家埠民俗村**】民俗村內有年畫展示館讓您開始了解楊家埠木板年畫的發展歷史與分類特色，楊家埠年畫的起源始自明代，具有濃鬱的鄉土氣息、色彩對比鮮明強烈及藝術手法誇張等三個主要特色。在風箏製作車間中，看到一個個神情專注的小姑娘們，正一筆一筆的描繪出風箏的雛型、一刀一線的紮製出獨一無二的風箏，是的，楊家埠的風箏至今仍是手工製作，不但可掌握更嚴格的品管，且由手工製作出來的風箏質量均優。

▲ 早餐：酒店內用／午餐：八仙宴(人民幣 50)／晚餐：濰縣風味(人民幣 80)

▲ 住宿：準★★★★★濰坊藍海酒店

## 第 4 天

(濰坊—泰安 約 260 公里，車程約 3.5 小時)

濰坊🚗泰安(世界自然文化遺產之旅—泰山風景區～含纜車上下、天街、玉皇頂) (遊覽約 3.5 小時含往返接駁車和纜車)

【**泰山風景區**】搭乘纜車觀光，泰山是中國五嶽之首，是中華民族的象徵，是燦爛東方文化的縮影，是「天人合一」思想的寄托之地。主峰玉皇頂海拔 1,547 米，氣勢雄偉。1987 年泰山被列入世界自然文化遺產名錄。泰山也是中國唯一受過皇帝封禪的名山。無論是帝王將相，還是名人宗師，都對泰山仰慕備至。延路之風景名勝計有柏洞日觀峰、玉皇頂等。

【**天街**】天上的市街，位於岱頂，西起南天門，東止碧霞祠全長 0.6 公里。這裡不僅風景優美，而且買賣興隆，是國內十大特色市場之一。這裡的商號歷史上就有以實物作標誌的傳統，有笊籬家、葫蘆家、雙門家等等。依岩而建的仿古店鋪流光溢彩，這是任何一座名山所無法比擬的。

【**玉皇頂**】玉皇頂是泰山主峰之巔，因峰頂有玉皇廟而得名。玉皇頂舊稱太平頂，又名天柱峰，始建年代無考，明成化年間重修。神龕上匾額題“柴望遺風”，說明遠古帝王曾於此燔柴祭天，望祀山川諸神。殿前有“極頂石”，標誌著泰山的最高點。極頂石西北有“古登封臺”碑刻，說明這裡是歷代帝王登封泰山時的設壇祭天之處。東亭可望“旭日東昇”，西亭可觀“黃河玉帶”。

▲ 早餐：酒店內用／午餐：中式合菜(人民幣 50)／晚餐：禦膳風味(人民幣 80)

▲ 住宿：準★★★★★泰安銀座佳悅酒店

## 第 5 天

(泰安—曲阜約 80 公里 車程約 1.5 小時；曲阜—濟南 約 170 公里，車程約 2 小時)

泰安🚗曲阜(世界文化遺產之旅—孔廟、孔府、孔林～貼心安排古城及孔林電瓶車 (遊覽約 2.5 小時))🚗濟南(英雄山文化市場)

【**孔廟**】為魯哀公為紀念孔子，其逝世的蒞年，在其舊居所蓋大型城殿式建築，並藉以奉祀孔子。孔子是世界上最偉大的哲學家之一，中國儒家的創始人。在 2,000 多年漫長的歷史長河中，儒家文化逐漸成為中國的正統文化，並影響到東亞和東南亞各國，成為整個東方文化的基石。

【**孔府**】是最具東方建築風格的貴族府第，佔地 16 萬平方公尺，是中國保存最完整、歷史最悠久的貴族莊園。

【**孔林**】本稱「至聖林」，是孔子及其家族的墓地。是世界上規模最大、持續年代最長也是保存最完整的一處宗族墓地和人造林園。孔子死後弟子們把他葬於魯城北泗水之上，那時只有墓碑無高土隆起，到了秦漢時期，雖將墳高築，仍只有少量的墓地和幾家守林人。後來隨著孔子地位的升高，孔林的規模愈

來愈大。曲阜「三孔」(孔廟、孔府、孔林)，因其在中國歷史和世界西方文化中的顯著地位，而被聯合國教科文組織於西元 1994 年列為世界文化遺產之一，被世人尊崇為世界三大聖城之一。

【**濟南英雄山文化市場**】位於風景秀麗，松柏翠綠的英雄山北麓。市場擁有來自全國 15 個省市的經營業戶 1100 餘家(含地攤)，經營種類涉及圖書期刊、古玩字畫、奇石玉器、花卉根雕、工藝陶瓷、筆墨紙硯、文體用品、小商品等八大類近 4 萬個品種，從業人員達 2000 餘人。節、假日客流量可達 2-3 萬人，是華東地區圖書期刊的主要集散地。

▲ 早餐：酒店內用／午餐：孔府家宴(人民幣 50)／晚餐：濟南魯菜(人民幣 80)

▲ 住宿：準★★★★★濟南銀豐華美達酒店

## 第 6 天

濟南(山東美術館入內(遊覽約 30 分鐘)、大明湖~遊船(遊覽約 40 分鐘含遊船)、趵突泉(遊覽約 40 分鐘)、泉城廣場(遊覽約 40 分鐘)、芙蓉老街(遊覽約 40 分鐘))

【**山東美術館**】山東美術館於 1977 年 7 月建立，是山東省文化廳直屬的公益性文化事業單位，肩負近現代美術精品收藏、進行學術研究、舉辦陳列展覽、開展審美教育、組織對外交流的重要職能。

山東美術館新館於 2012 年 1 月 11 日動工興建，2013 年 10 月 12 日正式對外開放。新館位於濟南市區主幹道經十路東段(經十路 11777 號)，占地 31.05 畝，建築總面積 52000 平方米，共分 5 層。設有展廳 12 個，分佈在建築的 1 至 4 層，總面積 19700 平方米，實際可用展線 1763 米。新館建築主體是以正方體為代表的“城”和以正方體變體為代表的“山”的巧妙融合，建築頂層的天窗設計象徵著“泉”，將“泉城”濟南的特色融入其中。

【**大明湖**】面積達舊城四分之一，周長五公餘里的大明湖是濟南三大名勝之一，位於老城區東北邊，曾命名『蓮子湖』、『西湖』，金代始稱大明湖。明代重修城牆，大明湖遂成今日形貌。大明湖也是大詩人李白、杜甫最常前往之處。

【**趵突泉**】為濟南七十二名泉之首，位於老城區西南，享有「天下第一泉」的美稱。趵突泉在《水經注》上有記載：「泉源上湧，水湧如輪」；趵突：即形容泉水上湧跳躍之狀。此泉有三個泉眼，終年噴湧，周邊面積 50 餘。水質優良，泡茶清香可口。

【**泉城廣場**】是濟南市的“城市客廳”，被聯合國教科文組織命名為“國際藝術廣場”，廣場呈東西長 780 公尺、南北寬 230 公尺，占地約 16.7 公頃。是一座集文化娛樂、綠化休閒和商業購物為一體的大型現代音樂噴泉廣場。

【**芙蓉老街**】擁有百年歷史，以「一池新綠芙蓉水」命名的芙蓉街，明清時期是濟南最繁華的商業街，現在那里曲徑通幽，兩旁有林立的高樓，青磚灰瓦，這一切的一切都透著一種滄桑，含著一份典雅。

▲ 早餐：酒店內用／午餐：餃子宴(人民幣 50)／晚餐：粵菜風味(人民幣 80)

▲ 住宿：準★★★★★濟南銀豐華美達酒店

## 第 7 天

(濟南—青島 約 390 公里，子彈列車 車程約 2.5 小時)

濟南🚉【子彈列車★特別安排一等座】🚉青島(東方影都大劇院(外觀(遊覽約 30 分鐘))、德國總督府(遊覽約 40 分鐘)、棧橋(遊覽約 40 分鐘)、小魚山公園(遊覽約 1 小時)、船遊膠州灣(遊覽約 30 分鐘))

【**東方影都大劇院**】青島東方影都即將於 2018 年 4 月 28 日正式開業，日前，星光島上標誌性建築青島大劇院已全面亮相。青島大劇院與秀場設計靈感來自海洋中的海螺，名為“碧海銀螺”，是東方影都中最具標誌性的建築。大劇院的景觀設計也源于海洋，大大小小的圓形鋪地佈滿了整個場地，猶如起伏海浪激起的浪花托起了兩支海螺。景觀設計以“圓夢之旅”的主題，通過一系列的空間表達了電影人事業發展歷程的設計主線：踏上“夢想啟程”、經歷“圓夢之路”的坎坷，最終實現“群星綻放”。



【**德國總督府**】1897 年德國侵佔青島，選擇將德國膠澳總督官邸建在大石頭山的半山腰，取其背有靠山

前有水域的絕佳位置優勢，並完成於 1908 年。建築手法結合德國威廉時代典型式樣及青年風格派，黃色牆壁、紅色屋頂，以不對襯的建築風格著名。因德國膠澳總督相當於中國地方最高的武官—提督，所以此樓俗稱為「提督樓」。1922 年中國收回青島主權，後成為歷任青島市長官邸與招待所，1934 年正式命名為「迎賓館」。迎賓館的整體裝潢華麗而精緻，絕大多數都是一百年前的物品，走在其中，遊客可以盡情感受百年歷史的魅力。

【**棧橋**】青島的象徵。位於青島灣中，由海岸前伸入海，素有“長虹遠引”之美譽。遊人漫步於棧橋海濱，可見青島外形如彎月，棧橋似長虹臥波，回瀾閣熠熠生輝。

【**小魚山公園**】園內建築主要以大海為主題，突出「魚」的特色。站在小魚山上俯瞰青島市景，紅瓦綠樹、藍天碧海，非常有異國情調。



早餐：酒店內用／午餐：中式合菜(人民幣 50)／晚餐：艾美酒店自助餐(人民幣 158)

▲ 住宿：青島富力艾美酒店(五星級喜達屋品牌)

## 第 8 天

青島【**天主教堂**(車遊外觀，遊覽約 15 分鐘)、五四廣場(遊覽約 30 分鐘)、2008 年奧運帆船比賽基地～貼心安排電瓶車(遊覽約 1 小時含電瓶車)】✈香港✈高雄

【**青島天主教堂(車遊外觀)**】本名聖彌厄爾教堂。(部分報道稱：聖愛彌爾教堂)，由德國設計師畢婁哈依據哥德式和羅馬式建築風格而設計。擬建教堂應高百米，適逢二戰爆發，希特勒嚴禁德國本土資金外流，該教堂不得不修改圖紙，即建成現在規模。教堂始建於 1932 年，於 1934 年竣工。塔身高 56 米，是建國前山東省最高的建築。是中國唯一的祝聖教堂。

【**五四廣場**】五四廣場位於市政府大樓南側，有大型草坪、音樂噴泉，以及標志性雕塑「五月的風」，以螺旋上升的風的造型和火紅的色彩。對面海中有可噴高百米的水中噴泉，整個景區的氛圍顯得寧靜典雅、舒適祥和。這裡已成為新世紀青島的標志性景觀之一。

【**2008 年奧運帆船賽基地**】基於青島海岸線寬闊的地利條件，為奧運帆船賽場地的首選城市，奧運結束後，奧帆中心和五四廣場一樣成為青島新地標，奧帆中心除了自身的奧運意義之外，青島市內的著名風景點「燕島秋潮」也位於奧帆中心內燕兒島山的東南角，而在奧帆中心西側的還有青島奧林匹克主題公園，這裡可以看到奧帆基地的主港池。

\*此時 8 天的旅遊已近尾聲，天下無不散的筵席，時間就在相機美窗中飛去！該是回家整理美麗回憶的時候，記得要把您的快樂與我們分享！後前往機場搭乘兩岸班機，返回溫暖的家，期待下回再相會！

▲ 早餐：酒店內用／午餐：漁家宴(人民幣 60)／晚餐：XXX

▲ 住宿：★★★★★溫暖的家

以上行程之順序安排依當地情況調整，敬祝旅途愉快！



# 高雄市建築師公會

KAOSIUNG ARCHITECTS ASSOCIATION

## 山東風情雙遺產泰山八日遊

建議出發日期:9月13日

出團人數	成團人數:20人以上 32人以下
團費	2人一室每人:現金價:36200元 刷卡價:36900元 12歲以下佔床同大人價.不佔床-3000
全程單人房	<b>+8000</b>
團費內含	1. 團體機票費含機場稅.燃油稅.兵險稅 2. 行程內之住宿與餐食安排和門票費用 3. 500萬團體責任險+附加3萬意外醫療險 4. 含司機導遊小費 5. 全程三排椅遊覽車3年內新車
團費不含	腳底按摩90分 150人民幣、床頭小費、個人消費、護照費用、台胞卡 辦護照 <b>1400</b> 元(第一次辦護照需至戶政事務所做-人別確認) 護照過期或未辦—18歲以上需準備:身份證正本+照片2吋2張(近3個月彩色白底頭長3.2公分)+舊護照正本(過期者)+退伍令正本(新辦男仕未辦護照者) 護照過期或未辦—18歲以下需準備:身份證正本(14歲以下戶口名簿正本)+照片2吋2張(近3個月彩色白底頭長3.2公分)+舊護照正本(過期者)+監護人身分證正本 台胞卡—身份證影印本(14歲以下戶口名簿影印本)+照片2吋2張(近3個月彩色白底頭長3.2公分)+護照正本+費用1600 Ps:若貴賓有舊台胞需補上,若有改名字需付上3個月內戶謄.
說明	1. 貴賓需求之的床型會盡力處理,雙床房型會先以非夫妻優先,儘請見諒!! 2. 為求行程更為周全,公會保有調整行程內容之權利,若有些許修改,儘請見諒!!
報名注意事項	1. 訂金每人8000元整 2. 報名請附上護照影印本+台胞影印本 3. 房型為兩人一室,故請於報名時告知與那位貴賓同房.若需求單人房則需補房差8000/人



達申旅行社(富康子公司)(07)215-5303

聯絡人 葉月裡 行動 0915-388-296

交觀綜字2069號 品保會高0127號 高雄市前金區中正四路235號12F2室