

直飛重慶

# 魅力天坑

## 恩施大峽谷、重慶 8 天



### ★. 行程特色

#### ★行程豐富的特殊景點安排：

- (1) 政治古都重慶--【重慶市風貌】【洪崖洞】。
- (2) 黔江【小南海風景區+遊船】。
- (3) 世界自然遺產－中國國家地質公園中唯一作為“洞穴”成功申報的【芙蓉洞】風景區。
- (4) 世界奇觀－國家 AAAAA 旅遊景區【天坑、天生三橋】【龍水峽地縫】景區，武隆【天坑三橋】大導演張藝謀導演的“滿城盡帶黃金甲”之唯一外景拍攝地。氣勢蓬勃不容錯過。
- (5) 【恩施大峽谷】▶國家 AAAAA 旅遊景區位於湖北省恩施市境內，被專家譽為與美國科羅拉多大峽谷難分伯仲，是清江大峽谷一段，峽谷全長 108 公里，面積達 300 平方公里。峽谷中的百里絕壁、千丈瀑布、傲嘯獨峰、原始森林、遠古村寨等景點美不勝收。

### ★★ 全程 無購物、無自費, 您有更多的時間悠閒觀光 ★★

♥ <媲美美國科羅拉多大峽谷> 恩施大峽谷：華中理工大學著名的建築與旅遊專家張良皋教授實地考察對比後認為，恩施大峽谷是世界上最美麗的大峽谷，“即使走馬觀花也令人如癡如醉”。與美國的科羅拉多大峽谷論壯觀，清江大峽谷與之難分伯仲；若論風景之秀美、景觀之豐富、層次之多樣，恩施大峽谷的沐撫段則遠勝於科羅拉多大峽谷。而且這裡還是巴文化發源地，人文特色濃郁，而科羅拉多大峽谷僅有少數印第安人居住。

♥ <中國國家地理> 雜誌評為“中國最美的地方”騰龍洞風景區

1. 瑰麗奇險的自然景觀
  2. 中國最大的原生態洞穴劇場
  3. 夢幻萬千的大型鐳射秀
- 騰龍洞位於湖北恩施土家族苗族自治州的利川市，既有水洞又有旱洞的騰龍洞是亞洲最大的溶洞，旱洞洞內最高處達 235 米，主洞長 52.8 公里，目前開發並開放的只是前面的約 5 公里的支洞。直升機可在洞口盤旋，說明整個洞穴相當大。旱洞育石筍、鐘乳石，小水洞和一個騰龍洞的天然模型。





## 武隆天坑~天生三橋

全國罕見的喀斯特地貌生態型旅遊區。三橋為"天龍橋、青龍橋、黑龍橋"，三座氣勢磅礴之石拱橋稱奇於世，屬亞洲最大的天生橋群。兩坑為"天龍天坑、神鷹天坑"。大自然造就了三座天生石拱橋，經歷了上千萬年的風風雨雨，具有雄、奇、險、秀、幽、絕等特點。



變形金剛4

曾為知名電影拍攝地



滿城盡帶黃金甲



### ★ 航班參考

航班	地點	起飛時間	到達時間
CI 593	高雄/重慶	16:20	19:35
CI 594	重慶/高雄	20:35	23:25

● 如欲航空公司航班變動，本公司保有最後變動之權力。

★住宿安排：

重慶：希爾頓大酒店(☆☆☆☆☆)



武隆：依雲度假酒店(☆☆☆☆☆)



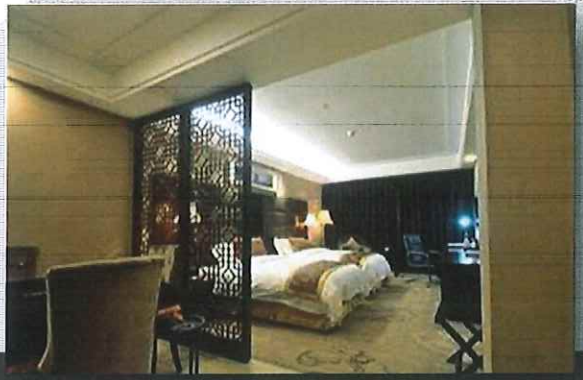
黔江：玫瑰月光酒店(☆☆☆☆☆)



恩施：朗曼國際大酒店(☆☆☆☆)



利川:藍波灣大酒店(☆☆☆☆☆)



## ★. 行程安排

### 第 1 天 高雄→重慶

今日集合於機場，搭乘中華航空直飛班機飛往有“霧都”之稱—重慶，依山而建，被長江和嘉陵江環抱，有“山城”、“江城”之稱。

☛早餐：XXXX／午餐：XXXX／晚餐：川菜風味 60RMB/人

☛住宿：希爾頓大酒店(☆☆☆☆☆)

### 第 2 天 重慶 約 3.5H 武隆【芙蓉洞（含纜車上下）、龍水峽地縫+強制環保車】

◎芙蓉洞:洞長 2700 米，總面積 3.7 萬平方米，其中“輝煌大廳”面積 1.1 萬平方米，最為壯觀。洞內鐘乳石類型幾乎包括世界各類洞穴近 30 餘個種類的沉積特徵。其中有寬 15 米、高 21 米的石瀑和石幕，光潔如玉的棕桐狀石筍，燦爛如繁星的捲曲石和石花等，其數量之多、形態之美、質地之潔、分佈之廣，為國內罕見。淨水盆池中的紅珊瑚和犬牙狀的方解石結晶更是珍貴無比。大量的次生化學沉積形態，構成目不暇接的各種景觀數十處。洞中主要景點有金鑾寶殿、雷峰寶塔、玉柱擎天、玉林瓊花、海底龍宮、巨幕飛瀑、石田珍珠、生殖神柱、珊瑚瑤池等。進芙蓉洞遊覽，使人感受到大自然的神奇造化。晚餐後送酒店休息。

◎龍水峽地縫:龍水峽地縫景區，地縫是幾千萬年前造山運動而形成，屬典型中深切山峽谷岩溶地貌。是武隆境內又一岩溶地質奇觀。峽谷長五公里，游程約二公里，穀深 200~500 公尺，規模宏大。景區以峽深壁立、原始植被、飛瀑流泉、急流深潭為其特色。銀河飛瀑、九灘十八潭、蛟龍寒窟為其標誌性景觀。景區內的高山、峻嶺、峽谷、流水共同構成一幅完美的山水畫卷。晚餐後送酒店。

#### ►行程規劃:

行車時間: 重慶→芙蓉洞~3.5 小時、芙蓉洞→龍水峽地縫~30 分

停留時間: 芙蓉洞 1.5 小時、龍水峽地縫 1.5 小時、

☛早餐：酒店內用／午餐：中式合菜 50RMB/人／晚餐：武隆風味 60RMB/人

☛住宿：依雲度假酒店(☆☆☆☆☆)



### 第 3 天 武隆【天坑三橋（含環保車+出口電瓶車）】 約 1.5H 黔江【濯水古鎮】

◎**天坑三橋**：天坑、天生三橋景區，景區內遊覽路線從崖壁到穀底共5公里，以天龍橋、青龍橋、黑龍橋天生三座規模龐大，氣熱磅礴的石拱橋稱奇於世，橋平均高200米以上，橋面寬約100米，在距離僅1.2公里的範圍內就有如此龐大的三座天生橋實屬國內罕見、世界稀有，屬亞洲最大的天生橋群。景區林森木秀、峰青嶺翠、懸崖萬丈、壁立千仞、綠草成茵，修竹搖曳、飛泉流水，蒼勁、神秘、靜幽的原始自然風貌，以山、水、瀑、峽、橋共同構成一幅完美的自然山水畫卷。張藝謀導演曾在此拍攝享譽天下的“滿城盡帶黃金甲”。

◎**濯水古鎮**：濯水古鎮位於重慶市黔江區濯水鎮境內，距黔江主城26公里，渝懷鐵路、渝湘高速公路、國道319線穿境而過，距舟白機場26公里，交通便利。濯水古鎮興起于唐代，興盛於宋朝，明清以後逐漸衰落，是渝東南地區最富盛名的古鎮之一，是一個集土家吊腳樓群落、商賈集鎮於一體的千年古鎮。

●**早餐**：酒店內用／**午餐**：中式合菜 50RMB/人／**晚餐**：黔江風味 60RMB/人

➡**住宿**：玫瑰月光酒店(☆☆☆☆)

▶**行程規劃**：

行車時間：武隆天坑→黔江~1.5小時

停留時間：天坑三橋3小時、濯水古鎮1.5小時



#### 第4天 黔江【小南海風景區+遊船】 約2.5H 恩施【土司城九進樓】

◎**小南海風景區**：是一個融山、水、島、峽等風光於一體的高山淡水湮塞湖泊景區。人稱“深山明珠”、“人間仙境”。小南海是國內保存最完整的一處古地震遺址（黔江地震）。西元1856年6月10日當地發生6.25級，烈度為8°的地震，造就了我國現存最完整的古地震遺址，——小南海，是一個融山、水、島、峽等風光的高山淡水湮塞湖泊景區，世人稱為“人間仙境”。

◎**恩施土司城**：是土家文化的展示區，土家苗寨風情博物館，是目前國內規模最大、風格獨特、景觀壯麗、集土家族、苗族、侗族建築藝術於一體的“中華土家第一城”。展示了巴楚建築的工藝神韻，演繹出土家苗寨古老純樸的民俗風情。



▶**行程規劃**：

行車時間：黔江→恩施~2.5小時

停留時間：小南海風景區3小時、土司城九進樓1小時

●**早餐**：酒店內用／**午餐**：中式合菜 50RMB/人／**晚餐**：土家鍋風味 60RMB/人

➡**住宿**：恩施朗曼國際大酒店(☆☆☆☆)

#### 第5天 恩施 1.5H【恩施大峽谷<環保車+上行索道+下行扶梯>】 1.5H 利川

◎**恩施大峽谷**：被專家譽為與美國科羅拉多大峽谷難分伯仲的湖北清江恩施大峽谷，位於長江三峽附近的鄂西南恩施土家族苗族自治州恩施市屯堡鄉和板橋鎮境內，是清江大峽谷中的一段。峽谷全長108千米，總面積300多平方千米。峽谷中的百里絕壁、千丈瀑布、傲嘯獨峰、原始森林、遠古村

寨等景點美不勝收。自然景區則主要由大河風光、前山絕壁、大中小龍門峰林、板橋洞群、龍橋暗河、雲龍河地縫、後山獨峰、兩龍山絕壁、朝東岩絕壁、銅盆水森林公園、屯堡清江河畫廊等組成。“八百里清江，每一寸都是風景。極具開發價值的恩施大峽谷如不向世界推介，絕對是一大遺憾。這裡的峽谷山峰險峻，山頭高昂；穀底的清江水質清幽，令人有脫胎換骨之感受。沐撫大、小龍門 6 平方千米的範圍內就有 200 米以上的獨立山峰 30 餘座；虹橋臥波、青山倒影，產生海市蜃樓的幻覺；雲霧繚繞，白鶴翩躚，情景交融，仿佛置身于浩渺悠遠的世外天地之間。

►行程規劃:

行車時間: 恩施→恩施大峽谷~1.5 小時、恩施大峽谷→利川~1.5 小時

停留時間: 恩施大峽谷: 4.5 小時(不走回頭路需準備便利行走的鞋子亦可攜帶登山杖)

☉早餐: 酒店內用/午餐: 峽谷軒 50RMB/人/晚餐: 農家宴 60RMB/人

👉住宿: 利川藍波灣大酒店(☆☆☆☆☆)

## 第 6 天 利川【騰龍洞+鐳射秀+電瓶車】 動車 2H 重慶解放碑步行街

◎騰龍洞風景區: 騰龍洞屬大巴山與武陵源交匯部, 是恩施自治州土家族、苗族兒女的聚居地, 山清水秀, 如詩如畫。騰龍洞景區容積總量居世界第一, 是中國旅遊洞穴的極品, 2005 年 10 月被《中國國家地理》雜誌評為“中國最美的地方”。騰龍洞以其雄、險、奇、幽、絕的獨特魅力馳名中外。洞中有 5 座山峰, 10 個大廳, 地下瀑布 10 餘處, 洞中有山, 山中有洞, 水洞旱洞相連, 主洞支洞互通, 且無毒氣, 無蛇 蠍, 無污染, 洞內終年恆溫 14-18℃, 空氣流暢。洞外風光山清水秀, 水洞口的臥龍吞江瀑布落差 20 余米, 吼聲如雷, 氣勢磅礴。1988 年, 經 25 名中外洞穴專家歷時 32 天實地考察論證: 騰龍洞屬中國目前最大的溶洞, 世界特級洞穴之一。景區內有斥資近千萬打造的全國最大的原生態洞穴劇場, 由國內頂級導演精心編排的以土家文化為背景的大型情景歌舞《夷水麗川》, 讓您在感受騰龍洞震撼之美的時候, 還可領悟到原始而又古老的鄉土歌舞風情並與之同樂。全方位的舞臺美感效果, 大氣磅礴。另外景區投資 2000 萬打造的全國唯一的“鐳射秀”, 集聲、光、電、水、霧於一體, 讓您身臨其境體驗當今高科技的衝擊波, 極具震撼力。



◎解放碑步行街: 以解放碑(抗戰勝利記功碑)為中心將解放碑大十字地區改造成中國第一條商業步行街—解放碑中心購物廣場。

►行程規劃:

行車時間: 利川→重慶~2 小時 D2373(動車) 14:50/16:41 一等艙 (暫定)

停留時間: 騰龍洞 2 小時、解放碑步行街 1 小時

☉早餐: 酒店內用/午餐: 中式合菜 50RMB/人/晚餐: 中式合菜 60RMB/人

👉住宿: 希爾頓大酒店(☆☆☆☆☆)

## 第 7 天 重慶【磁器口古鎮、外觀人民大禮堂、三峽博物館、南山抗戰遺址博物館(原黃山官邸)、南山一棵樹觀景台(看夜景)】

◎磁器口古鎮: 磁器口是重慶二十多個古鎮中, 離市中心最近且交通最便利的古鎮, 以出產瓷器而得名。一條石板路, 千年磁器口是古鎮的寫照。磁器口古鎮原名龍隱鎮, 位於重慶城西 14 公里, 在沙坪壩區。自明、清時期以來磁器口古鎮名揚巴蜀大地。昔日這裏是一個熱鬧非凡的水陸碼頭, 為嘉陵江下游物資集散地。那經千年不變的濃鬱純樸的古風, 令其成為重慶江州古城的縮影和象徵。

◎外觀大禮堂: 占地 6.6 萬平方米, 建築面積 2.5 萬平方米, 取中西合璧之建築風格, 主體部分仿北京天壇祈年殿及天安門形式, 配以廊柱式的南樓、北樓。1987 年, 被英國皇家建築師學會和倫敦大學著名專家教授共同主編增訂出版的經典著作《比較建築史》列為新中國著名建築, 排名第二。前往機場, 搭機抵達臺北, 回到美麗溫暖的家。

◎三峽博物館: 是展示壯麗三峽歷史及文化精神的重要景點, 三峽陳列專館呈現了水位上升前, 三峽經典的歷史人文、繚夫文化與自然風光。館內更有系列的以精彩的方式展示了重慶發展的歷史和文化

軌跡，以及瓷器、錢幣、西南多樣化的民族風情。

◎**南山抗戰遺址博物館（原黃山官邸）**：抗日戰爭時期，重慶作為中國的戰時首都，第二次國共合作和抗日民族統一戰線的重要政治舞臺，世界反法西斯戰爭遠東指揮中心，為中國人民抗日戰爭和世界反法西斯戰爭作出過巨大貢獻。黃山抗戰遺址是當時國民政府軍事、政治、外交中樞的重要場所，是中國人民抗日戰爭和世界反法西斯戰爭一些重大歷史事件的重要見證，是重慶在抗日戰爭時期重要歷史地位、重要歷史貢獻的價值體現和歷史文化的重要載體。也是以故國民黨總統蔣介石先生在重慶的重要活動地點之一，這裡還原汁原味的保留著蔣先生及國民黨重要官員的別墅等

◎**南山一棵樹觀景台**：西一棵樹景觀園在不調整原有設施和風格基礎上，將流覽空間向後延伸，設置野外休閒區，內容 14 個健身專案，拓寬了遊覽空間，形成了日觀市容市貌，夜覽山城夜景的遊覽格局。由於地理位置的優越，現代的燈飾藝術的華彩，站在視野開闊的“一棵樹”觀景台，實在是一種美的享受。遠遠望去，渝中區象一個發光的寶島，通體透明；環抱的兩江，流光溢彩；飛跨的長橋，輪廓清晰；層見疊出，錯落有致，色彩繽紛的整座城市，在夜空的襯托下，難分天上人間。來此觀景的中外遊人常年不絕，中央不少領導人來重慶視察工作之餘，也曾光臨此處。



►行程規劃:

停留時間: 磁器口古鎮 1.5 小時、外觀人民大禮堂、三峽博物館 1.5 小時、南山抗戰遺址博物館 1.5 小時、南山一棵樹觀景台(看夜景)30 分

☛早餐：酒店內用／午餐：中式合菜 50RMB/人／晚餐：飯店用自助餐 258RMB/人

☛住宿：希爾頓大酒店(☆☆☆☆☆)

第 8 天 重慶【宋慶齡故居、洪崖洞、重慶長江索道、輕軌體驗 3 站、民國街】  
→高雄

◎**宋慶齡故居**：宋慶齡故居為抗日戰爭時期（1942—1945）宋慶齡的寓所和“保衛中國大同盟”中央委員會舊址。占地 898 平方米，建築面積 665 平方米，是重慶市重要的抗戰文物遺址，重慶市級文物保護單位，重慶市愛國主義教育基地，全國統一戰線傳統教育基地。

◎**洪崖洞**：位於重慶市核心商圈，長江、嘉陵江兩江交匯的濱江地帶，是新興的集娛樂、休閒、觀光、餐飲於一體的大型功能區域。最具巴渝傳統建築特色的“吊腳樓”風貌為主體，依山就勢，沿江而建。

◎**重慶長江索道**：重慶城建在立體的山水之間，有著動靜結合、秀麗與繁華融為一體的美麗與奇妙，特別是重慶從城市樓群中穿梭連接兩江三岸的索道，為全國獨有，讓乘客就像踏雲而行，在驚喜刺激中緩緩欣賞重慶山環水擁的自然美景。兩江指長江和嘉陵江，故而兩江索道即嘉陵江索道和長江索道。

◎**民國街**：重慶民國街位於重慶兩江國際影視城，以“民國歷史”、“巴渝特色”為主題的特色街區，重現了民國時期重慶的著名建築和景致，有國泰戲院、新華日報、馨雅咖啡、皇宮照相館，還有一些具有舊重慶特色的博物館、酒吧、商店、火鍋博物館、相機博物館、民國主題酒吧等。

※午後乘車前往機場，搭機返回高雄

►行程規劃:

停留時間: 宋慶齡故居 30 分、洪崖洞 1.5 小時、重慶長江索道 20 分、輕軌體驗 3 站 10 分、民國街 2 小時

☛早餐：酒店內用／午餐：中式合菜 80RMB/人／晚餐：XXXX

☛住宿：溫暖的家園

# 高雄市建築師公會

## 2017年9月9日《高雄直飛》

### 重慶武隆天坑恩施大峽谷八日

出團人數	成團人數:20人以上 32人以下
團費	2人一室每人:現金價:35900元 刷卡價:36600元 12歲以下佔床同大人價.不佔床-2000
全程單人房	<b>+5500</b>
團費內含	1. 團體機票費含機場稅.燃油稅.兵險稅 2. 行程內之住宿與餐食安排和門票費用 3. 500萬團體責任險+附加3萬意外醫療險 4. 含司機導遊小費 5. 遊覽車3年內
團費不含	腳底按摩90分 150人民幣、床頭小費、個人消費、護照費用、台胞卡 辦護照 <b>1400</b> 元(第一次辦護照需至戶政事務所做-人別確認) 護照過期或未辦—18歲以上需準備:身份證正本+照片2吋2張(近3個月彩色白底頭長3.2公分)+舊護照正本(過期者)+退伍令正本(新辦男仕未辦護照者) 護照過期或未辦—18歲以下需準備:身份證正本(14歲以下戶口名簿正本)+照片2吋2張(近3個月彩色白底頭長3.2公分)+舊護照正本(過期者)+監護人身分證正本 台胞卡—身份證影印本(14歲以下戶口名簿影印本)+照片2吋2張(近3個月彩色白底頭長3.2公分)+護照正本+費用1600 Ps:若貴賓有舊台胞需補上,若有改名字需付上3個月內戶騰.
說明	1. 貴賓需求之的床型會盡力處理,雙床房型會先以非夫妻優先,儘請見諒!! 2. 為求行程流暢與體驗當地飲食,故於行程中安排自理餐 3. 為求行程更為周全,公會保有調整行程內容之權利,若有些許修改,儘請見諒!!
報名注意事項	1. 訂金每人8000元整 2. 報名請附上護照影印本 3. 房型為兩人一室,故請於報名時告知與那位貴賓同房.若需求單人房則需補房差5500/人



達申旅行社(富康子公司)(07)215-5303

聯絡人 葉月裡 行動 0915-388-296

交觀綜字2069號 品保會高0127號 高雄市前金區中正四路235號12F2室



達申旅行社(富康子公司)